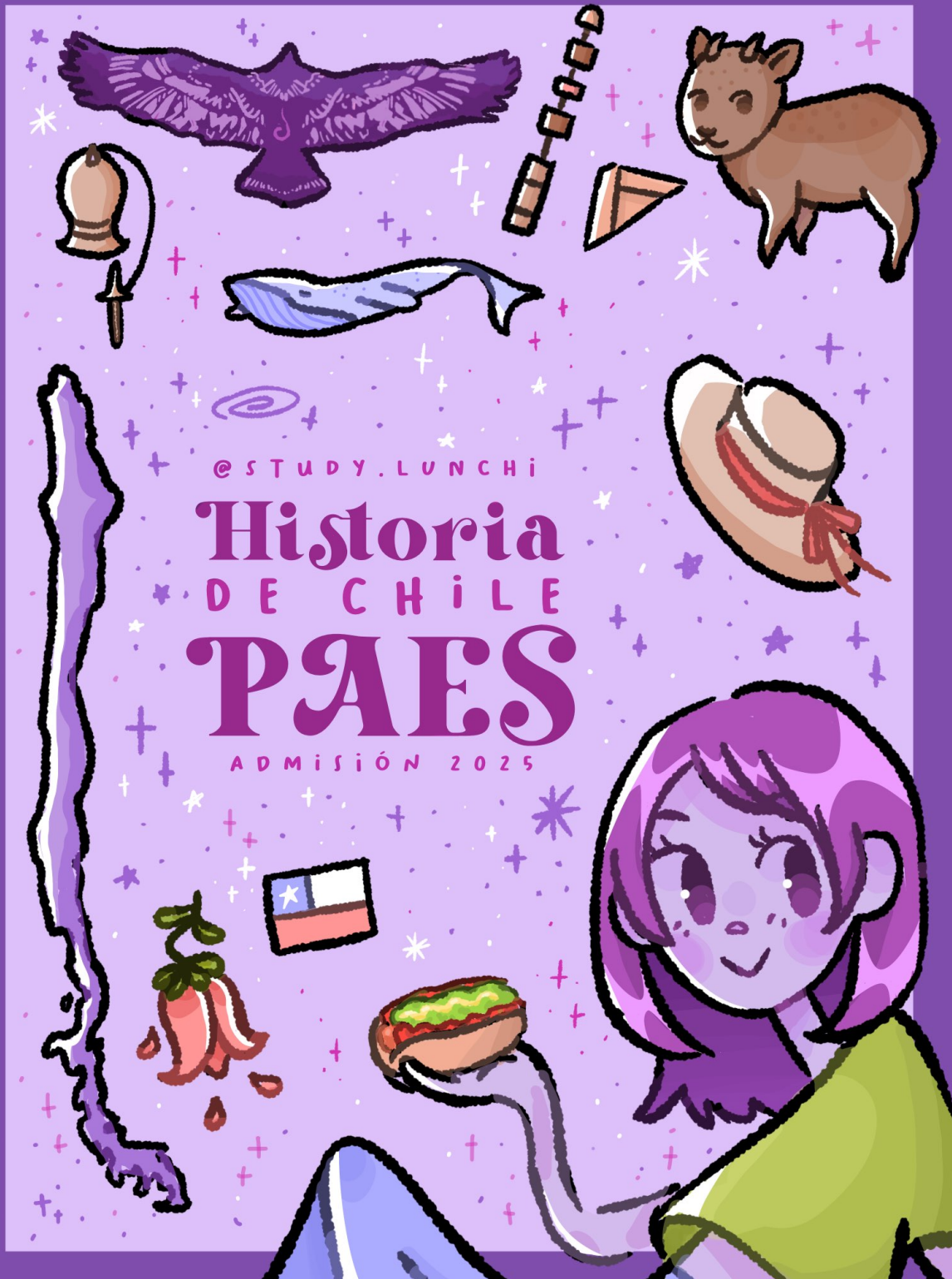


@STUDY.LUNCHI

# Historia DE CHILE PAES

ADMISIÓN 2025





Agradecimientos a mi  
papá y a mi familia por  
enseñarme la importancia  
de la historia.

# Presentación



Soy @study.luchi

Me llamo Catalina, estudio pedagogía en Historia y Ciencias sociales y soy la creadora del studygram @studylunchi. He creado este libro para que estudies de forma gratuita para la PAES de Historia.

Agradecería la difusión y el seguirme en mis redes sociales para la creación de más material.



## Consejos para preparar la PAES

- Prepárate con tiempo: distribuye tu tiempo en relación con el temario Demre y las habilidades que te pide desarrollar
- Define un horario de estudio diario
- Realiza ensayos, aunque sea lo más aburrido por hacer, es lo que más te ayudara a mejorar tu puntaje. Ya que la prueba si bien valora el conocimiento de contenido, al final le va bien a quienes saben cómo contestar la evaluación.
- Cronometra tus ensayos PAES.





## Temario Historia PAES Checklist

Habilidades a desarrollar	Pensamiento temporal y espacial	Implica contextualizar, ubicar y comprender los procesos y acontecimientos estudiados, en el tiempo y el espacio geográfico, e interpretar distintas representaciones que la Historia y la Geografía hacen de ellos, aplicando conceptos de las Ciencias Sociales.	
	Pensamiento crítico	Implica evaluar información diversa y distintas visiones e interpretaciones sobre procesos y fenómenos estudiados por la Historia y las Ciencias Sociales, reconociendo la complejidad inherente a los mismos.	
Eje I: Historia, América y Chile	Cambios políticos, económicos, sociales y culturales del siglo XIX	Europa	» Las ideas republicanas y liberales y su relación con las transformaciones ocurridas en América y Europa durante el siglo XIX. » Los impactos del surgimiento del Estado-nación en América y Europa en el siglo XIX.
		América	
		Chile	
	Chile durante el siglo XIX	El proceso de formación y organización de la República, la idea de nación, y las transformaciones sociales de finales del siglo XIX en Chile » Características políticas y culturales de la formación de la República en Chile durante la primera mitad del siglo XIX. » La inserción de la economía chilena en los procesos de industrialización del mundo atlántico y en los mercados internacionales en el siglo XIX. » Transformaciones de la sociedad chilena en el tránsito del siglo XIX al siglo XX.	
	durante la primera mitad del siglo XX	Europa	» Nuevos modelos políticos y económicos derivados de la crisis del Estado liberal durante la primera mitad del siglo XX: totalitarismos europeos
Procesos económicos y	América	populismo en América Latina e inicios del Estado de bienestar.	

	políticos durante la primera mitad del siglo XX en Europa, América y Chile	Chile	populismo en América Latina e inicios del Estado de bienestar.
	Segunda mitad del siglo XX y el nuevo orden internacional después de la Segunda Guerra Mundial (Europa, América y Chile)	Europa	Características del nuevo orden mundial posterior a la Segunda Guerra Mundial » La configuración de un nuevo orden mundial de posguerra, el inicio de procesos de descolonización y la creación de un nuevo marco regulador de las relaciones internacionales (Organización de las Naciones Unidas y Declaración Universal de los Derechos Humanos).
		América	América post guerra mundial (efectos de la guerra fría en Latam)
		Chile	Chile post segunda guerra mundial (guerra fría), en decir, gobiernos del up La sociedad chilena a mediados del siglo XX » Caracterización de la sociedad chilena de mediados del siglo XX, considerando la extendida pobreza y su precariedad, y los impactos de la migración del campo a la ciudad. La Dictadura Militar (1973-1990) y el retorno a la democracia en Chile » Distintas interpretaciones historiográficas del Golpe de Estado de 1973 y el quiebre de la democracia en Chile. » Características del modelo económico neoliberal implementado en Chile durante la Dictadura Militar. » Violaciones sistemáticas a los Derechos Humanos y la supresión del Estado de derecho durante la Dictadura Militar.

		» Factores que incidieron en el proceso de recuperación de la democracia durante la década de 1980
Eje 2: Formación Ciudadana	Estado, democracia y ciudadanía	» La democracia considerando sus fundamentos, atributos y dimensiones. » Problemáticas de la democracia y su relación con los conceptos de libertad, igualdad y solidaridad.
	Institucionalidad democrática en Chile	» Características y funcionamiento de la institucionalidad democrática en Chile.
	La democracia en la sociedad de la información	» Oportunidades y riesgos de los medios de comunicación masiva y del uso de las nuevas tecnologías de la información en el marco de una sociedad democrática.
Eje 3: Sistema Económico	Formación económica: las personas y el funcionamiento del mercado	» El funcionamiento del mercado y los factores que pueden alterarlo.
	Modelos de desarrollo y política económica	» Impactos sociales y medioambientales de diversos modelos de desarrollo.

Checklist: Orden cronológico a seguir en el eje I			
	Siglo XIX	Chile	Independencia
			Ensayos Constitucionales
			Periodo Liberal
			Periodo Conservador
			Generalidad: Sociedad del Siglo XIX, cuestión social, salitreras, etc.
			Instalación del sistema capitalista en Chile: mono exportador
		Europa	Caída de las monarquías
			Revolución Industrial
			Imperialismo
			Paz Armada
		América	Consolidación de las independencias
			Doctrina Monroe
	Siglo XX	Chile	Periodo Parlamentario
			Periodo Presidencial
			Transformaciones estructurales
			Dictadura Militar
			Retorno a la democracia
		Europa	Primera guerra mundial
			Periodo entre Guerras
			Segunda Guerra Mundial
		América	Guerra Fría
			Populismos en los años 50s
			Efectos de la guerra fría en LATAM

# Lista de Contenidos

Siglo XIX		Independencia de Chile
		Ensayos Constitucionales
		Periodo Conservador
		Periodo Liberal
		Cuestión Social
		Configuración del territorio
		La inserción de Chile en la economía mundial
Siglo XX		Periodo Parlamentario
		Periodo Presidencial
		Populismo en Chile
		La sociedad chilena a mediados del siglo XX
		Transformaciones Estructurales
		Dictadura Militar
		Retorno a la democracia



# Independencia de Chile

(1810-1823)

<p>¿Por qué pegarle una ojeada a la independencia?</p>	<p>Si bien no entra específicamente la independencia de Chile, es importante para marcar el contexto del porqué del Periodo de Ensayos Constitucionales. Ya que explica el auge de las ideas independentistas y liberales en Chile.</p> <p>El pensamiento europeo, especialmente la Ilustración y la Revolución Francesa, ejercieron una profunda influencia en el proceso de independencia de Chile. Las ideas ilustradas sobre la razón, la libertad individual y la igualdad, difundidas a través de la educación, la prensa y las redes de intelectuales, resonaron en los criollos chilenos. La Revolución Francesa, con sus ideales de libertad, igualdad y fraternidad, sirvió como un modelo inspirador para los independentistas, quienes veían en ella la posibilidad de construir una nueva sociedad. Además, el éxito de las guerras de independencia en otros países latinoamericanos demostró la viabilidad de la liberación del dominio español.</p>
<p>¿Qué es el liberalismo?</p>	<p>Fuente 1: Memoria Chilena</p> <ul style="list-style-type: none"><li>• Enfoque: Se centra en el liberalismo como una corriente que promueve la libertad individual, la igualdad y el progreso material.</li><li>• Cita: "El liberalismo del siglo XIX fue una corriente filosófica, política y económica que promovió la libertad del ser humano, su igualdad política y jurídica y la búsqueda del progreso material de los pueblos."</li></ul> <p>Fuente 2: Libro de Texto Santillana</p> <ul style="list-style-type: none"><li>• Enfoque: Define el liberalismo como una doctrina que defiende la libertad individual y limita el poder del Estado, sentando las bases para sistemas de gobierno republicanos.</li><li>• Cita: "Liberalismo 'doctrina política, económica y social que defiende la libertad del individuo y la limitación del poder del Estado. Estas ideas sentaron las bases para el desarrollo de sistemas de gobierno republicanos; en los cuales los ciudadanos eligen a sus autoridades máximas y la vida en sociedad está regulada por leyes'"</li></ul> <p>Fuente 3: David Bushnell</p> <ul style="list-style-type: none"><li>• Enfoque: Afirma que el liberalismo fue la ideología dominante en América durante el siglo posterior a la emancipación.</li><li>• Cita: "«Si hubo una ideología hegemónica durante el primer siglo» tras la emancipación en América- ha señalado David Bushnell - «aquella fue, por supuesto, el liberalismo»".</li></ul>

	¿En qué contexto surge?	<p>El liberalismo: un movimiento en respuesta a un viejo orden</p> <p>El liberalismo surgió como una corriente filosófica, política y económica en un contexto histórico marcado por:</p> <ul style="list-style-type: none"> <li>• El absolutismo monárquico: Un sistema político donde el poder del rey era absoluto y no estaba limitado por ninguna ley o institución.</li> <li>• La sociedad estamental: Una estructura social rígida donde las personas nacían y morían en un determinado grupo social (nobleza, clero, pueblo llano), con privilegios y obligaciones muy marcadas.</li> <li>• La Iglesia como institución poderosa: Con gran influencia en la vida política y social, y defensora del orden establecido.</li> <li>• El mercantilismo: Una política económica que favorecía el control estatal sobre la economía y el proteccionismo comercial.</li> </ul>
	¿Contra qué se levantó el liberalismo?	<ul style="list-style-type: none"> <li>• El poder absoluto de los monarcas: Los liberales defendían la limitación del poder real a través de constituciones y la separación de poderes.</li> <li>• Los privilegios de la nobleza y el clero: Abogaban por la igualdad ante la ley y el fin de los privilegios hereditarios.</li> <li>• La intervención de la Iglesia en la vida política: Proponían la libertad de conciencia y la separación entre Iglesia y Estado.</li> <li>• El mercantilismo: Defendieron la economía de mercado, la libre competencia y la reducción de las barreras al comercio.</li> </ul>
	El liberalismo en la economía.	<ul style="list-style-type: none"> <li>• La propiedad privada: Se consideraba un derecho fundamental y un incentivo para la producción y la inversión.</li> <li>• La libre competencia: Se creía que la competencia entre empresas generaba precios más bajos y una mayor calidad de productos y servicios.</li> <li>• La libertad de comercio: Se abogaba por la eliminación de barreras arancelarias y otras restricciones al comercio internacional.</li> <li>• La mínima intervención del Estado: Se consideraba que la intervención del Estado en la economía distorsionaba los mercados y reducía la eficiencia.</li> </ul>

<p>Colonia (1598 – 1810)</p> <p>Contexto causas de la independencia</p>	<p>España era una monarquía absoluta regida por 2 casas distintas (Habsburgo y borbones), tras varios siglos de dominio se fueron moldeando la política administrativa sobre el nuevo mundo. Chile fue conocido como ser una gobernación de dependencia del virreinato del Perú y también era, desde el punto de vista militar, una capitania general.</p>	
	<p>Autoridades peninsulares y metropolitanas</p>	<p>Req: poder absoluto, católico y justo.</p> <p>Consejo de indias (Madrid 1524):</p> <ul style="list-style-type: none"> <li>• Administrativas-, estudio y resolución de problemas, nombramientos y control de autoridades</li> <li>• Legislativas: dictan leyes indianas, aplicación de las partidas y recopilación de leyes de indias</li> <li>• Judicial: tribunal supremo</li> <li>• Eclesiásticas: real patronato eclesiástico</li> <li>• Militares: fija la política de defensa y nombramientos</li> <li>• Asuntos indígenas: legisla y vela por el buen trato.</li> </ul> <p>Casa de contratación (Sevilla, 1503):</p> <ul style="list-style-type: none"> <li>• Organizar y controlar el comercio de ultramar</li> <li>• Fomentar la navegación</li> <li>• Conceder permiso para viajar a América</li> <li>• restricciones religiosas para los navegantes</li> <li>• justicia sobre los delitos cometidos durante el viaje</li> </ul>
	<p>Características de las estructuras económicas y sociales del legado colonial</p>	<p>La producción de trigo en la zona central del país significó que la mano de obra que era necesaria obtener no vendría de la encomienda, sino del mestizo, hombre libre y principal componente de la población, que trabajaría el campo sin un pago en dinero, sino a través de darle protección al interior del latifundio: con ello se consolida el orden hacendario en la gobernación de Chile (Terrateniente, inquilino y Hacienda) y con ello se materializa el orden social de castas. El desarrollo de la minería de la plata y cobre principalmente, van de la mano del auge del comercio tanto interno y con otras gobernaciones. Con ello, el desarrollo urbano se consolida, en especial en el siglo XVIII</p>
	<p>Desarrollo Urbano</p>	<p>Durante el siglo XVIII, se llevó a cabo una profunda transformación en el territorio chileno, caracterizada por:</p>

		<ul style="list-style-type: none"> <li>• Concentración Urbana: Se impulsó la creación de nuevos centros urbanos, con el objetivo de agrupar a la población y fomentar el desarrollo económico.</li> <li>• Misión Civilizadora: Detrás de estas políticas existía la idea de "civilizar" a la población, reduciendo la marginalidad social y promoviendo un estilo de vida más ordenado.</li> <li>• Ámbito Geográfico: Este proceso se concentró especialmente en la zona central del país, entre Santiago y Chillán.</li> </ul> <p>Inquilinaje y Sistema Productivo:</p> <p>A mediados del siglo XVII, ante el crecimiento de la población mestiza y la disminución de la mano de obra indígena, se implementó el sistema de inquilinaje:</p> <ul style="list-style-type: none"> <li>• Naturaleza del Inquilinaje: Los mestizos y españoles pobres se asentaron en tierras pertenecientes a grandes hacendados, a cambio de un pago simbólico en productos.</li> <li>• Beneficios para los Hacendados: Este sistema permitió a los hacendados controlar sus tierras y asegurar una fuente de mano de obra para las labores ganaderas.</li> <li>• Evolución del Inquilinaje: Con el auge de la producción de trigo a fines del siglo XVII, las obligaciones laborales de los inquilinos aumentaron considerablemente, convirtiéndolos en la principal fuerza de trabajo en esta nueva actividad económica.</li> </ul>
	Sociedad colonial	<p>Se conformó en una estructura de casta piramidal.</p> <p>Estructura de la sociedad colonial.</p> <ul style="list-style-type: none"> <li>• Español: Los conquistadores y sus descendientes se apropiaron de las tierras y tuvieron el usufructo de las encomiendas que transmitieron a sus herederos.</li> <li>• Los españoles predominaron en los primeros tiempos: luego fueron los criollos (españoles nacidos en Chile) las riquezas y tierras pasaron a ellos. Todos ellos conformaron la Aristocracia que poseía la alta cultura y estaba ligado al ejército y a la iglesia.</li> <li>• Indígenas La población aborigen empezó a disminuir (enfermedades, guerra vicios, maltrato, etc.) pese a la protección que trataba de darle la corona se</li> </ul>



		<p>estableció el cargo de Protector de Naturales de Chile) Todas las medidas fueron inútiles.)</p> <ul style="list-style-type: none"> <li>• Mestizos: Aumentó la población mestiza (mezcla de español y nativa). Eran los inquilinos peones de las haciendas y trabajaban en las minas. El factor racial tuvo mucho causal en la miseria que tenían.</li> <li>• Negros: Los negros ocupaban el último escalón de la sociedad colonial. Por ser muy caros llevaban una vida segura, trabajaban en quehaceres domésticos.</li> <li>• Zambos y mulatos: Estaban fuera del círculo social, mientras el zambo (mezcla de indígena y negro) no tenía mayor valoración viviendo de la caridad, el mulato (mezcla de español y negro) podía participar en labores dentro de una hacienda.</li> </ul>
	Factores externos	<p>Con la Revolución francesa, surgen nuevas ideas, que la soberanía popular reemplazaría la monarquía. Independencia de usa, esta independencia trajo un aire esperanzador ya que, si era posible que esas colonias rompieran con la metrópoli, lo mismo podrían hacer las colonias españolas.</p> <p>El cautiverio de Fernando VII a manos de Napoleón desencadenó una profunda crisis de legitimidad en la monarquía española. La ausencia física y política del rey, sumada a la imposición de José Bonaparte como nuevo monarca, generó un vacío de poder que los criollos americanos aprovecharon para cuestionar el dominio colonial. En el caso de Chile, esta situación propició la formación de juntas de gobierno locales, las cuales, al principio, buscaban gobernar en nombre del rey cautivo. Sin embargo, con el paso del tiempo, estas juntas se fueron radicalizando y comenzaron a plantear ideas independentistas, aprovechando la debilidad de la metrópoli y el descontento popular. En definitiva, el encarcelamiento de Fernando VII fue un detonante que aceleró los procesos de autogobierno y, finalmente, de independencia en Chile.</p>
	Factores Internos	<p>El problema suscitado en América provenía del conflicto entre criollos y españoles: los primeros no podrían aspirar a cargos de confianza del rey, siendo relegados a un segundo plano por los españoles peninsulares. Al mismo tiempo la ilustración influyó hondamente en la aristocracia chilena, en</p>



		especial en los intelectuales. Por último, tenemos la mala administración colonial por parte del gobernador García Carrasco quien renuncia en 1810 asumiendo Mateo de Toro y Zambrano, llamado Conde de la Conquista.
Patria Vieja	Primera Junta de Gobierno	<p>El 18 de septiembre de 1810 se convocó a un Cabildo abierto para planificaría estrategia a seguir producto de la detención del rey Fernando VII en España. Debido a los sentimientos exaltantes se decide crear una Junta de Gobierno. Que apoya al rey español, presidente de la Junta fue nombrado Mateo de Toro y Zambrano.</p> <p>Libertad de Comercio, con todos los países (1811). Convocatoria de un Congreso Nacional: el 6 de mayo se realizan las elecciones y el día 4 de julio de 1811 se inaugura el Congreso Nacional. En dicho Congreso había grupos marcados por sus ideales: moderados o conservadores, los reaccionarios o realistas y por último los exaltados.</p>
	Congreso Nacional	<ul style="list-style-type: none"> <li>• El Congreso Nacional se compondría de 42 diputados.</li> <li>• Crea la provincia de Coquimbo (regida por un intendente).</li> <li>• Crea un Supremo Tribunal judicial en reemplazo de la Real Audiencia.</li> <li>• Libertad de Vientre (octubre, 1811): propiciada por Manuel de Salas, establecía que los hijos de esclavos que nacieran en Chile serían libres, y todo individuo que en esa condición llegara después del extranjero lo sería también a los seis meses de residencia aquí.</li> <li>• José Miguel Carrera:</li> <li>• Reglamento Constitucional de 1812: Se establecía fidelidad al rey cautivo y que</li> <li>• ningún decreto u orden emanado fuera de Chile tendría efecto.</li> <li>• Creación de la primera bandera nacional y una escarapela.</li> <li>• Lega la primera imprenta y se funda el periódico "Aurora de Chile" (Camilo Henríquez).</li> </ul>
Reconquista de Chile	La Reconquista española ha sido denominada por la historiografía nacional como el periodo comprendido entre la derrota de las fuerzas patriotas en Rancagua, el 1 y 2 de octubre de 1814, y su posterior victoria en la batalla de Chacabuco, el 12 de febrero de 1817.	

	<p>La represión sobre los patriotas fue inmediata. Se impuso el toque de queda y se ordenó el arresto de las personas que habían participado en la causa patriota, siendo unos cuarenta de ellos remitidos al archipiélago de Juan Fernández, mientras que otros fueron desterrados de Santiago. Asimismo, en el aspecto económico, a muchos patriotas se les confiscaron sus bienes o se vieron obligados a pagar préstamos forzosos.</p> <p>Como gobernador Osorio persigue a los patriotas lo mismo que su sucesor Francisco Casimiro Marco del Pont (crea los Tribunales de Vindicación): tratan de restablecer todas las instituciones que existían antes de 1810, surgen las guerrillas encabezadas por Manuel Rodríguez: en Mendoza se organizó una expedición que cruza los Andes y en Chacabuco vencen a los españoles (12 de febrero de 1817). (El ejército Libertador de los Andes)</p>		
Patria Nueva	<p>La Patria Nueva es un período de la historia de Chile que abarca desde el 12 de febrero de 1817 —día de la victoria del Ejército de los Andes en la batalla de Chacabuco— hasta el 28 de enero de 1823.</p> <p>Se consolida el proceso de independencia</p>		
	<table><tr><td>Gobierno de Bernardo O'Higgins:</td><td><p>O'Higgins asume como director Supremo y establece un gobierno centralizado.</p><ul style="list-style-type: none"><li>Centralización del Poder: Se concentra el poder en el director Supremo.</li><li>Modernización: Se impulsan reformas en diversos ámbitos como la educación, la economía y la administración.</li><li>Conflictos Internos: Se producen tensiones entre los distintos sectores políticos.</li></ul></td></tr></table>	Gobierno de Bernardo O'Higgins:	<p>O'Higgins asume como director Supremo y establece un gobierno centralizado.</p> <ul style="list-style-type: none"><li>Centralización del Poder: Se concentra el poder en el director Supremo.</li><li>Modernización: Se impulsan reformas en diversos ámbitos como la educación, la economía y la administración.</li><li>Conflictos Internos: Se producen tensiones entre los distintos sectores políticos.</li></ul>
	Gobierno de Bernardo O'Higgins:	<p>O'Higgins asume como director Supremo y establece un gobierno centralizado.</p> <ul style="list-style-type: none"><li>Centralización del Poder: Se concentra el poder en el director Supremo.</li><li>Modernización: Se impulsan reformas en diversos ámbitos como la educación, la economía y la administración.</li><li>Conflictos Internos: Se producen tensiones entre los distintos sectores políticos.</li></ul>	
	<table><tr><td>Logros:</td><td><ul style="list-style-type: none"><li>Acta de Independencia: Se firma el Acta de Declaración de Independencia en 1818, formalizando la ruptura con España.</li><li>Estabilidad Relativa: Se establece un período de relativa estabilidad política y económica.</li><li>Desarrollo Institucional: Se crean nuevas instituciones como el Instituto Nacional y la Biblioteca Nacional.</li></ul></td></tr></table>	Logros:	<ul style="list-style-type: none"><li>Acta de Independencia: Se firma el Acta de Declaración de Independencia en 1818, formalizando la ruptura con España.</li><li>Estabilidad Relativa: Se establece un período de relativa estabilidad política y económica.</li><li>Desarrollo Institucional: Se crean nuevas instituciones como el Instituto Nacional y la Biblioteca Nacional.</li></ul>
	Logros:	<ul style="list-style-type: none"><li>Acta de Independencia: Se firma el Acta de Declaración de Independencia en 1818, formalizando la ruptura con España.</li><li>Estabilidad Relativa: Se establece un período de relativa estabilidad política y económica.</li><li>Desarrollo Institucional: Se crean nuevas instituciones como el Instituto Nacional y la Biblioteca Nacional.</li></ul>	
<table><tr><td>Desafíos:</td><td><ul style="list-style-type: none"><li>Guerra contra España: Continúan los enfrentamientos militares con las fuerzas realistas.</li><li>Conflictos Internos: Las tensiones políticas se agudizan y generan inestabilidad.</li></ul></td></tr></table>	Desafíos:	<ul style="list-style-type: none"><li>Guerra contra España: Continúan los enfrentamientos militares con las fuerzas realistas.</li><li>Conflictos Internos: Las tensiones políticas se agudizan y generan inestabilidad.</li></ul>	
Desafíos:	<ul style="list-style-type: none"><li>Guerra contra España: Continúan los enfrentamientos militares con las fuerzas realistas.</li><li>Conflictos Internos: Las tensiones políticas se agudizan y generan inestabilidad.</li></ul>		
<table><tr><td>Fin del Período:</td><td>La renuncia de O'Higgins en 1823 marca el fin de la Patria Nueva y el inicio de una nueva etapa en la historia de Chile.</td></tr></table>	Fin del Período:	La renuncia de O'Higgins en 1823 marca el fin de la Patria Nueva y el inicio de una nueva etapa en la historia de Chile.	
Fin del Período:	La renuncia de O'Higgins en 1823 marca el fin de la Patria Nueva y el inicio de una nueva etapa en la historia de Chile.		

América Latina y su diversidad socio cultural

La consolidación de los criollos en el poder político y social tras los procesos de independencia en América Latina fue un hito significativo. Sin embargo, este ascenso al poder estuvo marcado por una marcada exclusión de otros grupos sociales.

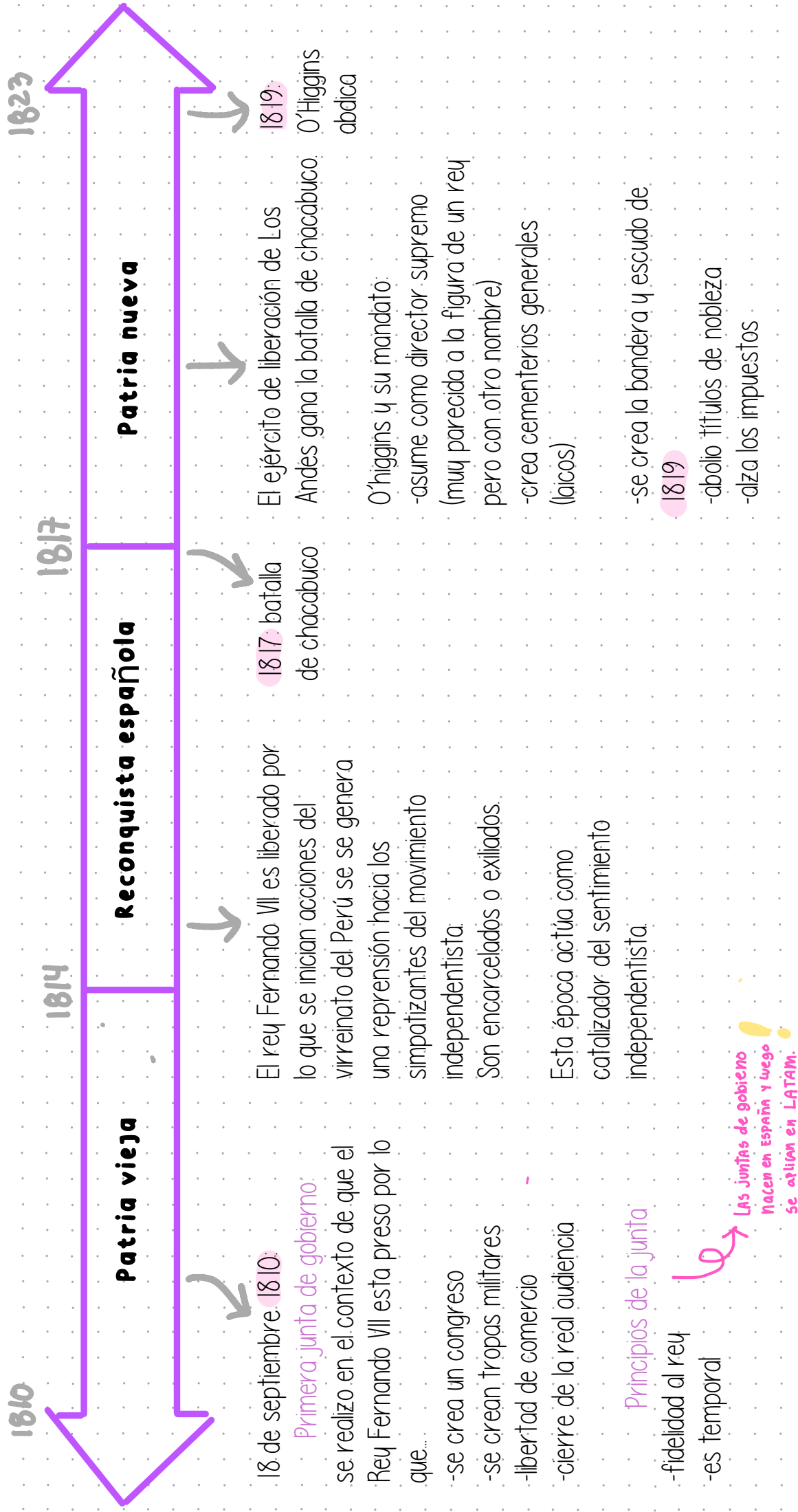
Mientras los criollos se dedicaban a construir las nuevas naciones, promoviendo instituciones y símbolos que reflejaran su visión, los pueblos indígenas y los esclavos quedaron relegados a márgenes de la sociedad.

A pesar de su contribución fundamental en la construcción de las nuevas repúblicas, estos grupos fueron sistemáticamente marginados y privados de sus derechos. La abolición de la esclavitud en países como Chile, Colombia y Brasil, aunque representó un avance significativo, no fue suficiente para garantizar la plena igualdad y justicia social. La lucha por la inclusión y el reconocimiento de los derechos de los pueblos indígenas y afrodescendientes continúa siendo una tarea pendiente en muchos países latinoamericanos.





# Independencia de Chile (1810 - 1818)



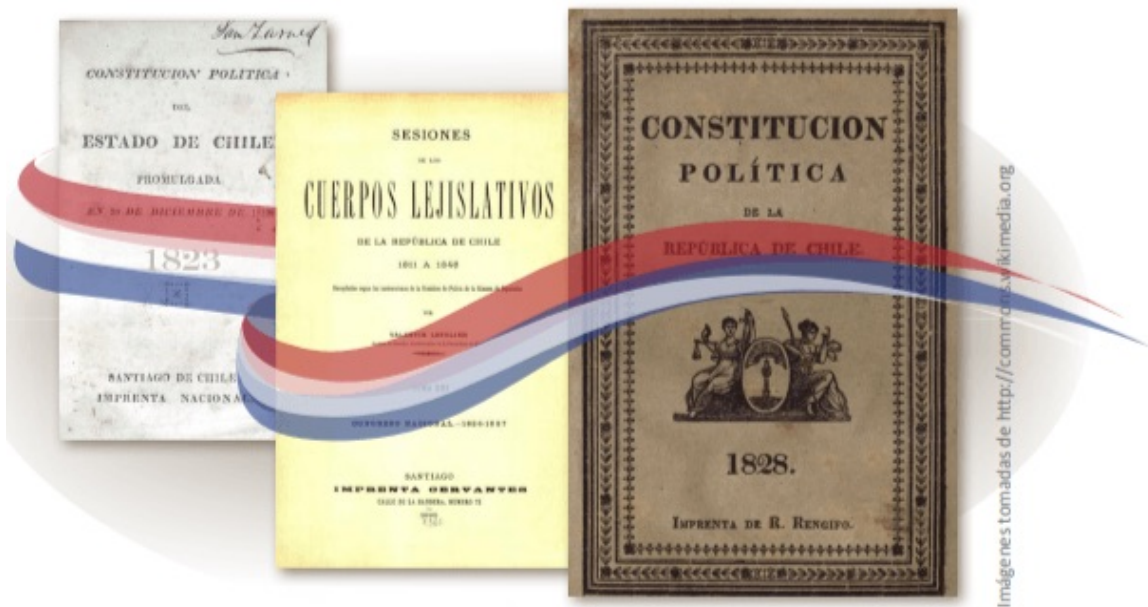
# Ensayos Constitucionales

(1823 – 1831)

	En este periodo el país entró en una situación de sucesivos gobiernos, más de 30 en siete años. Se buscaba lo mejor forma de dirigir al país. Este periodo se conoce como ensayos constitucionales: su principal característica fue la inestabilidad política, pero también existió un respeto a la ley, surgimiento de diversos grupos políticos, caudillos e inestabilidad económica.	
¿Qué es un estado nacional?	Estado-nación: Es una forma de organización política que surge a partir de la Revolución Francesa y que se caracteriza por la unión de un territorio delimitado y una población que comparte una identidad común, construida en torno a elementos culturales, históricos y lingüísticos. Esta identidad compartida genera un sentido de pertenencia y un proyecto político colectivo.	
Problematización del concepto de nación	<ol style="list-style-type: none"> <li>1. El nacionalismo ha servido como fundamento expansionista:               <ul style="list-style-type: none"> <li>○ Explicación: A lo largo de la historia, el sentimiento nacionalista ha sido utilizado como justificación para expandir territorios y dominar a otros pueblos. La idea de una nación superior o con un "destino manifiesto" ha llevado a conflictos bélicos y a la imposición de una cultura sobre otra.</li> </ul> </li> <li>2. La idea de nación fundamenta movimientos de autonomía:               <ul style="list-style-type: none"> <li>○ Explicación: Por otro lado, el concepto de nación también ha sido utilizado para reivindicar derechos y autodeterminación. Grupos minoritarios o regiones con una identidad cultural propia han utilizado el nacionalismo como herramienta para exigir autonomía o independencia de un Estado centralizado.</li> </ul> </li> <li>3. Actualmente existen estados plurinacionales:               <ul style="list-style-type: none"> <li>○ Explicación: La realidad política actual muestra que muchos Estados son plurinacionales, es decir, están compuestos por diversas naciones o grupos étnicos con diferentes culturas e idiomas. Esto cuestiona la idea tradicional de una nación homogénea y plantea desafíos para la construcción de un Estado inclusivo y democrático.</li> </ul> </li> </ol>	
Constituciones	Ramón Freire y Serrano (1823-1826)	<p>Asumió como director Supremo y entre sus principales obras destacan</p> <ol style="list-style-type: none"> <li>1. Abolición de la esclavitud (1823),</li> <li>2. Incorporación de Chiloé: el último reducto español era Chiloé y se logró su total rendición en las batallas de Pudeto y Bellavista. (1824)</li> <li>3. Constitución Moralista (1823) redactada por J. Egaña quería influir en el comportamiento del hombre.</li> </ol> <p>Durante este periodo y después de la renuncia de Freire, el Estado se vio envuelto en varios ensayos constitucionales tratando de encontrar el mejor modo de gobernar en el país. Cada gobernante que llegaba al poder traía consigo una Constitución que trataba de buscar la mejor fórmula para gobernar.</p>



	Manuel Blanco Encalada (1826-1827).	En 1827. Asume Manuel Blanco Encalada con el título de Presidente de la República y con una Constitución llamada Federalista auspiciada por José Miguel Infante el país se dividía en ocho provincias y se crea el cargo de Vicepresidente). Importancia:
	Francisco Antonio Pinto (1827-1829).	A los pocos meses renuncia Blanco E, asumiendo Francisco Antonio Pinto, quien auspicio la Constitución Liberal de 1828 pero esta no prosperó. Dentro de este contexto, surgieron dos corrientes en el quehacer político: los conservadores o pelucones y los liberales o pipiols.
	Batalla de Lircay (1830-1831)	En 1829 estallo una revolución (Guerra Civil) producto de la elección del vicepresidente de la República, ya que no es elegida la persona que sacó mayoría. Se inició el conflicto entre pipiols, comandados por Freire, y los pelucones encabezados por Joaquín Prieto: venciendo estos últimos en Lircay el 17 de abril de 1830. Con el triunfo de los pelucones se da inicio a los sucesivos decenios, es decir, gobiernos de 10 años, encabezado por este grupo político. El primer presidente del periodo es José Joaquín Prieto (1831-1841) quien promulga una nueva Constitución que regirá hasta 1925. esta nueva carta fundamental es presidencialista y autoritaria.



# Ensayos constitucionales (1823 - 1829)

Durante este periodo se verán envueltos varios ensayos constitucionales tratando de encontrar el mejor modo gobernar, cada gobernante que llegaba al poder traía consigo una constitución

1823

**Ramon Freire**



Principales obras:

1. Abolición de la esclavitud (1823)
2. Incorporación de Chile: el último sector español en el país era Chile, se logró su total rendición en las batallas de Pudeto y Bellavista
3. Constitución Moralista: Redactada por J Egaña  
De carácter conservador, restringía ciertas libertades públicas y existía un Director Supremo  
  
Renuncia xd

1826

**Manuel Blanco Encalada**



Asume con el título de Presidente de la República y con una constitución llamada "Federalista" - José Miguel Infante  
En esta constitución se decía que el país se dividiría en 8 provincias y se crea el cargo de vicepresidente.

Renuncia xd

1827

**Francisco Antonio Pinto**



Auspició la "Constitución Liberal" de 1828, pero no prosperó. En donde se proponía un estado laico, voto universal.

1829: Revolución (guerra civil). Se origina producto a la elección del vicepresidente, ya que no fue elegida la persona con mayoría de votos.  
Conservadores vs Liberales (pelucos vs pipilos).

1930: La guerra de Lirca es un conflicto entre conservadores y liberales, ganan los conservadores y dará inicio al "Periodo Conservador"

1829

# Periodo Conservador

(1831 – 1861)

Características principales del orden conservador	<p>Estado Autoritario:</p> <ul style="list-style-type: none"><li>• Poder Ejecutivo fuerte: El presidente concentraba amplios poderes, incluyendo la designación de autoridades políticas y militares.</li><li>• Mandato presidencial: Los presidentes tenían un período de 5 años con posibilidad de reelección, lo que consolidaba su poder.</li><li>• Gobierno firme: Se esperaba que el ejecutivo dirigiera el país de manera enérgica y decidida.</li></ul> <p>Orden:</p> <ul style="list-style-type: none"><li>• Prioridad del orden: La principal preocupación era establecer y mantener el orden social para garantizar el desarrollo del país.</li><li>• Medidas de control: Se implementaron medidas como la prohibición de festividades populares y el uso de cárceles ambulantes como herramientas de control social.</li><li>• Guardia Nacional: Se creó esta institución como un contrapeso al ejército, con el objetivo de mantener el orden interno.</li></ul> <p>Educación:</p> <ul style="list-style-type: none"><li>• Rol del Estado: El Estado tenía un papel fundamental en la educación, con el objetivo de formar ciudadanos cívicos y comprometidos con el país.</li><li>• Cultura cívica: Se buscaba desarrollar una cultura cívica que fomentara el sentido de pertenencia nacional.</li></ul> <p>Defensa:</p> <ul style="list-style-type: none"><li>• Fuerzas Armadas subordinadas: Las Fuerzas Armadas estaban bajo el control del Poder Ejecutivo.</li><li>• Peligro extranjero: Se percibía un constante peligro de dominación extranjera, lo que justificaba el fortalecimiento de las fuerzas armadas.</li><li>• Doctrina Monroe: Chile se adhirió a esta doctrina, que buscaba evitar la intervención europea en América.</li></ul> <p>Instituciones:</p> <ul style="list-style-type: none"><li>• Eficiencia institucional: Se buscaba que todas las instituciones del Estado funcionaran de manera eficiente y coordinada.</li></ul>
Diego Portales	<p>Fue señalado como el organizador del Estado chileno. Dotó al Estado de una organización tal que fuera garantía de paz y trabajo. Acabó con el espíritu revolucionario y trató a los perturbadores del orden como enemigos implacables de todo progreso. Dio de baja a todos los oficiales liberales y creó, para contrarrestar al ejército, la Guardia Cívica. Creó una autoridad impersonal y</p>

	fuerte, y una democracia progresiva. Permitió una oposición que fiscalizara los actos del gobierno y aseguró la igualdad ante la justicia.
Constitución 1833	<ul style="list-style-type: none"> <li>• Presidente electo por 5 años y reelegible. Atribuciones amplísimas del presidente de la República</li> <li>• No existían las incompatibilidades parlamentarias: un senador o diputado podía cumplir otros cargos públicos a la vez</li> <li>• Estado unitario</li> <li>• Separación de los tres poderes del Estado</li> <li>• Constitución Autoritaria. Presidencialista. Conservadora y católica</li> <li>• Sistema electoral censitario: para poder votar se debía tener un ingreso económico, saber leer, saber escribir y ser hombre</li> <li>• Religión oficial: católica apostólica romana</li> <li>• Sufragio indirecto, se debe elegir a electores quienes votan en las elecciones</li> <li>• Presidente ejerce el derecho de patronato sobre la iglesia</li> </ul>
Guerra contra la confederación	<p>La Guerra contra la Confederación Perú-Boliviana: Causas y Consecuencias.</p> <p>Causas del Conflicto:</p> <ul style="list-style-type: none"> <li>• Ambiciones expansionistas de Santa Cruz: El Mariscal Andrés de Santa Cruz, protector de la Confederación Perú-Boliviana, tenía como objetivo conformar un gran estado sudamericano que se extendiera por los territorios que alguna vez abarcaron el Imperio Inca. Esta ambición era vista como una amenaza directa a la integridad territorial de Chile.</li> <li>• Rivalidad comercial: La competencia entre los puertos de Callao (Perú) y Valparaíso (Chile) generó tensiones comerciales y económicas que exacerbaban las relaciones entre ambos países.</li> <li>• Incumplimientos económicos: Perú no cumplió con el pago de préstamos otorgados a Chile, lo que generó un resentimiento adicional.</li> <li>• Intervencionismo político: Santa Cruz financió y apoyó a grupos opositores al gobierno chileno, buscando desestabilizar el país y facilitar su proyecto de unificación.</li> </ul> <p>La Guerra como Respuesta:</p> <ul style="list-style-type: none"> <li>• Declaración de guerra: Ante la creciente amenaza percibida, Chile declaró la guerra a la Confederación Perú-Boliviana en 1836.</li> <li>• Justificación de la guerra: El gobierno chileno presentó la guerra como una medida "preventiva" para defender la soberanía nacional y evitar una posible invasión.</li> </ul> <p>Consecuencias de la Guerra:</p>



	<ul style="list-style-type: none"> <li>• Consolidación de Chile como nación: La victoria chilena en la Batalla de Yungay (1839) aseguró la disolución de la Confederación Perú-Boliviana y consolidó a Chile como una potencia regional.</li> <li>• Fortalecimiento del Estado chileno: El conflicto contribuyó a fortalecer el Estado chileno, centralizando el poder y promoviendo un sentimiento de identidad nacional.</li> <li>• Impacto en las relaciones internacionales: La guerra tuvo un impacto significativo en las relaciones entre Chile, Perú y Bolivia, dejando secuelas que perduraron durante décadas.</li> </ul> <p>¿Por qué fue importante para la consolidación del Estado?</p> <ul style="list-style-type: none"> <li>• Eferescencia patriótica al terminar el conflicto. Clima propicio para socializar la idea de nación.</li> <li>• Clima triunfalista (festejos, símbolos, etc.).</li> <li>• La guerra generó importantes insumos para el fomento de un sentimiento nacionalista chileno (Impacto sociocultural).</li> <li>• La figura del roto: simbolizó la contribución de las clases populares chilenas a la defensa de la soberanía nacional y el desarrollo del Estado nacional chileno en el siglo XIX.</li> <li>• Reforzó la posición del gobierno central y contribuyó a la consolidación del estado chileno como una entidad política y territorial coherente.</li> <li>• Aumentó el prestigio del ejército chileno y consolidó su papel como garante de la estabilidad interna y externa del país.</li> </ul>	
Doctrina Monroe	La doctrina Monroe establecía que cualquier intervención de un Estado no americano en los asuntos de los recién independizados Estados, sería vista como una intromisión en los asuntos internos de estos países americanos que contarían con el apoyo de los Estados Unidos. "Una América para los americanos o para los norteamericanos", fue la desconfianza que despertó por esta región.	
Gobiernos conservadores	Jose J Prieto (1831-1841)	<ul style="list-style-type: none"> <li>○ Constitución de 1833 (Presidencial, Autoritaria, Conservadora y Católica).</li> <li>○ Almacenes Francos, Marina Mercante, Chañarillo, impuesto del Catastro. Nace la SNA (Sociedad Nacional de Agricultura, 1832).</li> <li>○ Diego Portales: Organizador de la República, Asesinado en 1837.</li> <li>○ Guerra contra la Confederación Perú - boliviana (1836-1839). Andrés de Santa Cruz. Batalla de Yungay, derrota de la Confederación (Enero de 1839).</li> </ul>



		<ul style="list-style-type: none"> <li>○ La Santa Sede reconoce la independencia de Chile (1840).</li> </ul>	
	Manuel Bulnes (1841-1851)	<ul style="list-style-type: none"> <li>○ Generación Literaria del 42: Lastarria, Lilla, Vallejo, Reyes.</li> <li>○ Ley de Colonización 1846: Vicente Pérez Rosales y Llanquihue</li> <li>○ Fundación de Fuerte Bulnes (1843) y Punta Arenas 84</li> <li>Explotación de: Carbón (1842, Cousiñol, Cepas francesas (1851, Ochagavia), Cobre, Plata (yacimientos de las Puntas 1848). Trigo (se exporta a California y Australia 1850), explotación de Guano (Mejillones, 1842)</li> <li>○ Ley de Imprenta (1846).</li> <li>○ Nace el Partido Liberal (1849): Vial y Lastarria.</li> <li>+Francisco Bilbao y Santiago Arcos fundan la Sociedad de la igualdad</li> <li>○ Revolución de 1851: alzamiento de José María de la Cruz, derrotado en la batalla de Loncomilla (Diciembre de 1851).</li> </ul>	
	Manuel Montt (1851-1861)	<ul style="list-style-type: none"> <li>○ Explotación del yacimiento de Tamaña (cobre: 1852) Caja Nacional de Ahorro y Caja de Crédito Hipotecario</li> <li>○ Banco de Valparaíso y de Chile. Ley de Bancos (1860)</li> <li>○ Código Civil: redactor Andrés Bello (1855)</li> <li>○ Abolición del Diezmo eclesiástico (1853); &gt; Abolición de los Mayorazgos (1857).</li> <li>○ Cuestión del Sacristán. (1856): nacimiento del partido Conservador y del partido Nacional o Montt-Varisto</li> <li>○ (1857).</li> <li>○ Revolución de 1859, levantamiento en el norte Chico (Gallo-Matta), derrotados en la batalla de Cerro Grande.</li> <li>○ Ley orgánica de Instrucción Primaria (1860). Gratuidad.</li> </ul>	
		Ascenso de los liberales	A partir del gobierno de Manuel Bulnes la oposición liberal fue reorganizándose alrededor de los intelectuales: publicaciones periódicas ayudaron a difundir estos ideales como por ejemplo "El amigo del pueblo" y "El progreso".

		<p>Las principales organizaciones que movilizaron a la oposición liberal en este período fueron:</p> <p>Principales Movimientos Liberales</p> <ul style="list-style-type: none"> <li>• Club de la Reforma (1868): Este grupo de intelectuales y políticos se reunió para debatir y promover ideas liberales, buscando limitar el poder del presidente y ampliar la participación ciudadana. Entre sus miembros destacados se encontraban Salvador Sanfuentes, José Manuel Balmaceda y Federico Errázuriz.</li> <li>• Partido Liberal (1849): Fundado con el objetivo de reducir el poder del presidente y garantizar las libertades individuales, este partido también buscó disminuir la influencia de la Iglesia Católica en los asuntos del Estado. José Victorino Lastarria y Camilo Vial fueron figuras relevantes en su formación.</li> <li>• La Sociedad de la Igualdad (1850): Este movimiento, liderado por Francisco Bilbao y Santiago Arcos, tenía una visión más radical, proponiendo reformas sociales y económicas profundas. Buscaban la educación para todos, la separación Iglesia-Estado y el desarrollo de una industria nacional.</li> </ul> <p>Impacto en la Cultura</p> <p>Las ideas liberales tuvieron un profundo impacto en la cultura chilena. La "Generación del 42" fue un grupo de intelectuales que difundió las ideas liberales y modernizadoras, influenciado por las corrientes europeas. Este movimiento fomentó el desarrollo de las artes, las ciencias y la literatura, y atrajo a destacados intelectuales extranjeros como Claudio Gay, Andrés Bello y Domingo Faustino Sarmiento.</p>
--	--	---

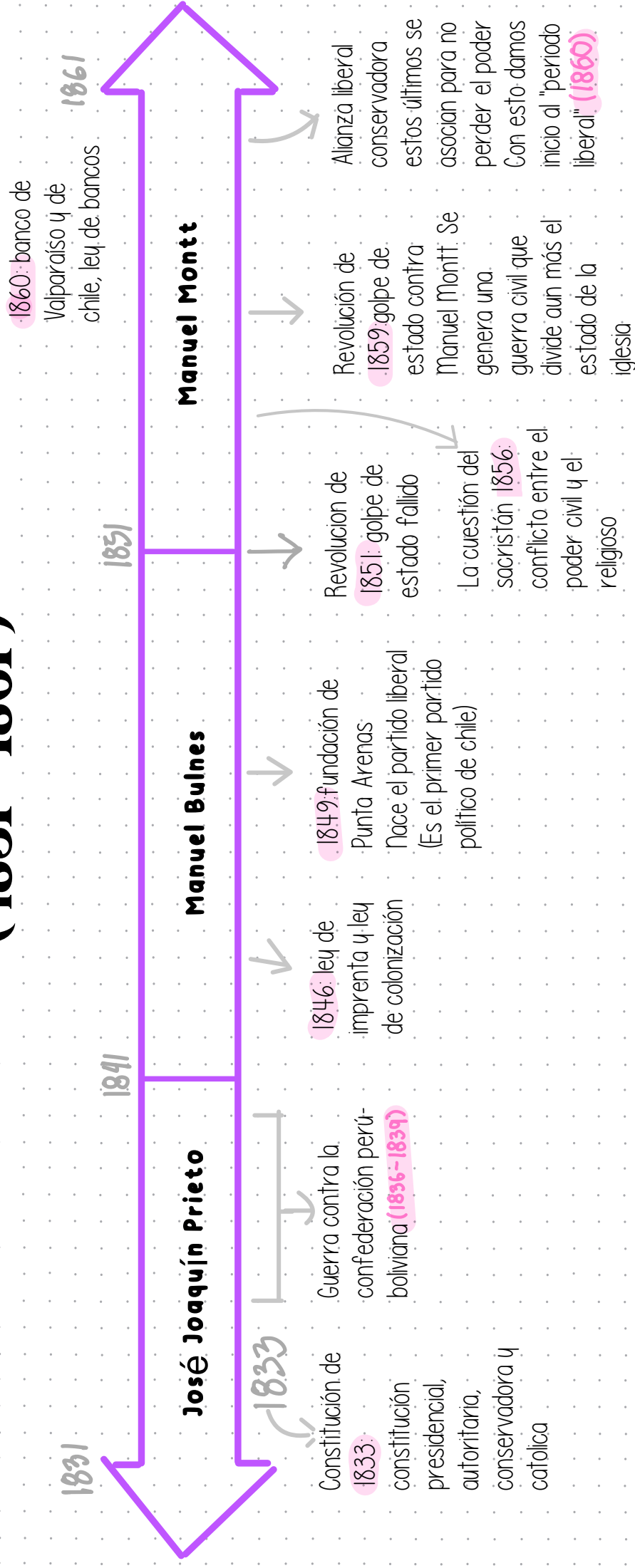
<p>La cuestión del sacristán</p>	<p><b>Resumen de la Cuestión del Sacristán y sus consecuencias</b></p> <p>La Cuestión del Sacristán en 1856 fue un conflicto que dividió profundamente al Partido Conservador chileno y marcó un hito en la relación entre la Iglesia y el Estado.</p> <p>Origen del conflicto: Un sacristán fue despedido de la Catedral de Santiago y, al apelar a los tribunales civiles, ganó el juicio. Sin embargo, el Arzobispo se negó a acatar la sentencia.</p> <p>División del Partido Conservador: Esta disputa generó una división dentro del Partido Conservador:</p> <ul style="list-style-type: none"> <li>• Partido Conservador o Ultramontano: Defendían la independencia de la Iglesia y se oponían a la injerencia del Estado en asuntos eclesiásticos.</li> <li>• Partido Nacional o Montt-varista: Liderado por Manuel Montt y Antonio Varas, defendían el Derecho de Patronato, es decir, la facultad del Estado de intervenir en asuntos eclesiásticos.</li> </ul> <p>Consecuencias a largo plazo:</p> <ul style="list-style-type: none"> <li>• Ascenso del liberalismo: La crisis generada por la Cuestión del Sacristán aceleró el proceso de transición hacia el liberalismo en Chile.</li> <li>• Fusión Liberal-Conservadora: En 1861, liberales y conservadores moderados se unieron para formar un gobierno, marcando el inicio de un período de transición hacia un sistema político más liberal.</li> <li>• Debilitamiento del poder presidencial: Las reformas legislativas impulsadas durante este período redujeron significativamente el poder del Presidente y fortalecieron el Congreso.</li> <li>• Laicización del Estado: Se inició un proceso de separación entre la Iglesia y el Estado, con la disminución de la influencia de la Iglesia en asuntos públicos.</li> <li>• Ampliación de las libertades: Se promovió la ampliación de las libertades individuales y la participación ciudadana.</li> </ul>
----------------------------------	--







# Periodo Conservador (1831 - 1861)



\* **Economía**  
Se explota Carbon, cepas francesas cobre, trigo plata y guano

↓  
**Antonio VARIAS**

# Periodo Liberal

(1861 - 1891)

Medidas liberales	José Joaquín Pérez M. 1861-1871	<ul style="list-style-type: none"> <li>○ Triunfo de la Fusión Liberal Conservadora</li> <li>○ Ley Interpretativa al Art. 5 (1865)</li> <li>○ Pacificación de la Araucanía 1861-1883 Orellé Antoine I, Rey de la Araucanía</li> <li>○ Guerra contra España 1865 1866</li> <li>○ Tratado de Límites con Bolivia (1866) Con dominio Económico</li> <li>○ Club de la Reforma (1868)</li> <li>○ Nace el Partido Radical (1863)</li> <li>○ Yacimiento de Caracoles (Plata-1870)</li> <li>○ Reforma Constitucional suprime la re-elección presidencial</li> </ul>
	Federico Errázuriz Z 1871-1876	<ul style="list-style-type: none"> <li>○ Tratado de Límites con Bolivia (1874) Suprime el condominio y establece el congelamiento de los impuestos por 25 años. &gt;Ley de Libertad de Enseñanza (1872) Ruptura de la Fusión Liberal-conservadora &gt; Reformas Constitucionales (1873-1874)</li> <li>○ Dictación del Código Penal (1874) &gt;Suprime el Fuero eclesiástico y el Recurso de Fuerza</li> <li>○ Ley de Cementerios (1871)</li> </ul>
	Aníbal Pinto G. 1876-1881	<ul style="list-style-type: none"> <li>○ Tratados de Límites con Argentina (1881)</li> <li>○ Ley de inconvertibilidad del billete (1878) Fallece el Arzobispo Rafael V. Valdivieso(1878)</li> <li>○ Conflicto entre el gobierno y la Santa Sede: Propuesta de Francisco De Paula</li> <li>○ Guerra del Pacífico 1879-1883</li> </ul>
	Domingo Santa María G. 1881-1886	<ul style="list-style-type: none"> <li>○ P. Tratado de Ancón, Perú (1883)</li> <li>○ Pacto de Tregua con Bolivia (1884)</li> <li>○ Supresión del Voto Censitario (1886)</li> <li>○ John T. North: Rey del Salitre</li> </ul>
	José Manuel Balmaceda F. 1886-1891	<ul style="list-style-type: none"> <li>○ Sufragio Universal, 21 años (1888)</li> <li>○ Mariana Casanova: Arzobispo de Santiago</li> </ul>



		<ul style="list-style-type: none"> <li>○ Creación de la PUC (1889) &gt; Viaducto del Malleco (1890)</li> <li>○ Instituto Pedagógico (1886) &gt; Surge el Partido Demócrata (1887)</li> <li>○ Incorporación de la Isla de Pascua (1888)</li> <li>○ Guerra Civil de 1891: Conflicto entre Ejecutivo y Legislativa</li> </ul>
Guerra del pacifico (1979 – 1883)	<p>Causas de la Guerra del Pacífico</p> <p>La Guerra del Pacífico, un conflicto bélico que enfrentó a Chile contra Perú y Bolivia entre 1879 y 1883, tuvo sus raíces en una compleja combinación de factores políticos, económicos y territoriales. Entre las principales causas se destacan:</p> <ul style="list-style-type: none"> <li>• Disputa territorial: Existía una prolongada disputa sobre los límites entre Chile y Bolivia, centrada en la rica región del desierto de Atacama, rica en yacimientos de salitre.</li> <li>• Impuesto del 10 centavos: Bolivia impuso un impuesto a la exportación de salitre, lo que generó un conflicto con las empresas chilenas que explotaban estos recursos en la zona.</li> <li>• Tratados y alianzas: Perú y Bolivia habían firmado un tratado secreto de alianza, comprometiéndose a apoyarse mutuamente en caso de conflicto con Chile.</li> <li>• Intereses económicos: El salitre era un recurso altamente demandado en la época, y su explotación generaba grandes ganancias. Chile, con su creciente industria y ambiciones económicas, buscaba asegurar el control de esta riqueza.</li> </ul> <p>Hechos Destacados de la Guerra</p> <p>La guerra se caracterizó por una serie de enfrentamientos navales y terrestres, entre los que destacan:</p> <ul style="list-style-type: none"> <li>• Ocupación de Antofagasta: Chile ocupó la ciudad de Antofagasta, lo que desencadenó las hostilidades.</li> <li>• Combates navales: Se libraron importantes batallas navales en el Pacífico, como la del Combate Naval de Iquique y el Combate Naval de Angamos.</li> <li>• Campañas terrestres: Las fuerzas chilenas avanzaron por el territorio peruano y boliviano, ocupando importantes ciudades y puertos.</li> <li>• Tratado de Ancón: Con este tratado se puso fin a la guerra, imponiendo duras condiciones a Perú y Bolivia.</li> </ul> <p>Consecuencias de la Guerra</p> <p>La Guerra del Pacífico tuvo profundas consecuencias para los países involucrados:</p>	



	<ul style="list-style-type: none"> <li>• Expansión territorial chilena: Chile anexó los territorios ricos en salitre, lo que impulsó su desarrollo económico y consolidó su posición como potencia regional.</li> <li>• Crisis económica y social en Perú y Bolivia: Ambos países sufrieron graves pérdidas económicas y humanas, lo que generó inestabilidad política y social.</li> <li>• Resentimiento histórico: El conflicto dejó un profundo resentimiento entre los países involucrados, que ha marcado las relaciones bilaterales hasta el día de hoy.</li> </ul>
Auge salitrero (1880 — 1920 aprox)	<p>La Guerra del Pacífico aceleró el auge salitrero en Chile. Al obtener el control de los ricos yacimientos del desierto de Atacama, Chile se convirtió en el principal productor mundial de salitre, un fertilizante fundamental para la agricultura. El salitre chileno impulsó el desarrollo económico del país, financiando la construcción de infraestructura, la modernización de las fuerzas armadas y el crecimiento de las ciudades. Sin embargo, esta bonanza económica fue efímera, ya que a principios del siglo XX el salitre fue desplazado por el nitrato sintético.</p>
Modificaciones de la constitución de 1833	<p>Década de 1870:</p> <ul style="list-style-type: none"> <li>• 1874 (aprox.): Ley Interpretativa de la Constitución: Esta ley, al permitir la práctica de cultos no católicos en recintos privados, marcó un hito en la separación Iglesia-Estado y se inscribe en un proceso más amplio de secularización.</li> <li>• 1874 (aprox.): Primera reforma a la Constitución: La prohibición de la reelección presidencial y el establecimiento de períodos quinquenales fueron pasos importantes para limitar el poder del Ejecutivo y fomentar la alternancia en el poder.</li> <li>• 1874 (aprox.): Ley Electoral: Estas reformas buscaban garantizar la transparencia y la imparcialidad de los procesos electorales, reduciendo la influencia del Ejecutivo.</li> </ul> <p>Década de 1880:</p> <ul style="list-style-type: none"> <li>• 1880 (aprox.): Ley de Enseñanza: Las reformas educativas, que promovían la laicización de la enseñanza y la ampliación del acceso a la educación, se desarrollaron a lo largo de la década de 1880.</li> <li>• 1880 (aprox.): Libertad de reunión e incompatibilidad del cargo parlamentario: Estas reformas fortalecieron el sistema parlamentario y limitaron la influencia del Ejecutivo en el poder legislativo.</li> <li>• 1880 (aprox.): Fuero Eclesiástico: La supresión del fuero eclesiástico fue un paso crucial en la separación Iglesia-Estado y la subordinación de la Iglesia a las leyes civiles.</li> </ul>

	<ul style="list-style-type: none"> <li>• 1880 (aprox.): Ley de Cementerios Laicos, leyes de Matrimonio Civil y de Registro Civil: Estas leyes, al separar los asuntos civiles de los religiosos, consolidaron el proceso de secularización.</li> </ul> <p>Finales del siglo XIX:</p> <ul style="list-style-type: none"> <li>• 1890 (aprox.): Supresión del Voto Censitario y del veto absoluto del Presidente: Estas reformas ampliaron la participación política y redujeron el poder de veto del Presidente, fortaleciendo el sistema democrático.</li> </ul>
Leyes laicas	Se refiere a la legislación aprobada y promulgada en Chile, entre 1880 y 1890, durante el gobierno del presidente Domingo Santa María, en las cuales el Estado asume las funciones de educación común, registro y matrimonio civiles.
secularización de las instituciones	Nos referimos al proceso que experimentan algunos Estados o territorios cuando diversas instituciones y bienes pasan de la esfera religiosa a la civil. Con la secularización, lo sagrado y lo religioso se hacen más privados y ceden su preeminencia pública a la sociedad.
Guerra civil de 1891: fin del periodo	<p>En el gobierno de Balmaceda (1886-1891) se agudizó el problema entre el Parlamento. Que adquiría mayor poder, y las facultades del Presidente. La oposición, desde el Congreso, entorpeció su labor ejecutiva obligándolo a cambiar 12 veces su gabinete.</p> <ul style="list-style-type: none"> <li>• Política financiera: Balmaceda pensaba que las mayores entradas logradas por el salitre debían ser destinadas al fomento del transporte, obras públicas y educación. El Congreso, en su mayoría, prefería suprimir los antiguos impuestos y financiar los gastos normales con los ingresos del salitre.</li> <li>• Política salitrera: El presidente proponía a constituir una empresa salitrera en manos chilenos y expropiar a las empresas extranjeras los ferrocarriles del norte, esto explica el apoyo de dineros ingleses al elemento parlamentario en la guerra.</li> </ul> <p>El presidente no aceptaba el gran poder que tenía el Congreso: en 1890 éste no aprobó las leyes periódicas (ley de presupuesto y autorización de las fuerzas de mar y tierra) presionando al presidente para cambiar su gabinete. Al ver que el Congreso no despachó las leyes periódicas promulgó, el 10 de enero de 1891, el decreto que establecía para 1891 las leyes periódicas de 1890. Con este acto el presidente se salía de la Constitución y el Congreso lo declaró depuesto.</p> <p>El 7 de enero zarpaba la Escuadra de Valparaíso a Iquique desconociendo la autoridad de Balmaceda. En esta ciudad se estableció una Junta de Gobierno y se preparó un ejército. Las tropas fieles de Balmaceda fueron derrotadas en las</p>

	<p>batallas de Concón y Placilla (agosto de 1891), Balmaceda entrega el mando al general Baquedano y se asila en la embajada argentina. El 19 de septiembre de 1891, al día siguiente de la fecha de expiración legal de su mandato, se suicida. El triunfo del Congreso significó establecer un régimen parlamentarista, en que la autoridad del presidente quedó disminuida.</p> <p>El conflicto de 1891 fue un acontecimiento que involucró a todo el tejido social, generando consecuencias de orden político, económico, social y cultural. Diversos autores han entregado sus interpretaciones acerca de esta guerra. Algunos han visto en la personalidad autoritaria de Balmaceda, el origen de todo el conflicto; otros lo describen como una división interna de la clase gobernante; y otras, más allá de estas causas políticas o psicológicas, han buscado explicar este conflicto a partir de la pugna de intereses económicos entre una élite más tradicional, acostumbrada a detentar el poder total; y una nueva oligarquía emergente, más moderna, que junto con Balmaceda buscaba sentar las bases de un Estado moderno.</p>
--	---

## Configuraciones del territorio en el siglo XIX

Guerra del pacífico	<p>La Guerra del Pacífico fue un conflicto armado que enfrentó a Chile contra Perú y Bolivia a finales del siglo XIX. La principal causa de la guerra fueron las disputas por los ricos depósitos de salitre y guano ubicados en la región de Atacama.</p> <p>A pesar de intentos por resolver pacíficamente las diferencias, las tensiones aumentaron y finalmente estalló la guerra en 1879. Chile, con una mejor preparación militar, obtuvo la victoria y anexó territorios de Perú y Bolivia, lo que cambió radicalmente el mapa político de la región.</p> <p>Las principales consecuencias de la guerra fueron:</p> <ul style="list-style-type: none"> <li>• Cambios territoriales: Chile se expandió hacia el norte, obteniendo acceso a importantes recursos naturales.</li> <li>• Disputas duraderas: Las tensiones entre los países involucrados persistieron por décadas y aún influyen en las relaciones actuales.</li> <li>• Desarrollo económico: El control de los recursos naturales obtenidos en la guerra impulsó el desarrollo económico de Chile.</li> </ul>
La Araucanía	<p>Llamada también de la Frontera, que se extiende desde el río Bio-Bio al Toltén, lugar del pueblo Mapuche que no había sido incorporado totalmente al territorio nacional hasta 1882.</p> <p>La situación se enfrentó decididamente cuando un francés se declaró rey de la Araucanía (Oreile Antoine). Una vez sometido, se fundaron las localidades de Lebu, Angol y Mulchén en 1861. Sin embargo, la incorporación de la Araucanía se hizo efectiva solo en 1882. Luego de una sublevación indígena en 1880 que ponía en graves aprietos la seguridad del país, que en esos años enfrentaba la Guerra del Pacífico y trataba asuntos limítrofes con Argentina. El avance militar iba acompañado de la fundación de ciudades como Nueva Imperial, Temuco y Villarrica. Destaca en este proceso Cornelio Saavedra, Intendente de Arauco y jefe de la campaña.</p> <p>A pesar de que en la mayoría de las ocasiones se suele hablar de una frontera en el río Bio-Bio, ello en la realidad no ocurrió ya que el contacto entre chilenos y araucanos.</p>

Llanquihue	<p>En 1845 se dictó la primera ley de colonización que abrió las puertas de la zona sur. Hasta ese momento, solo existían las ciudades de Osorno y Valdivia en esta región y era momento de hacer efectiva su asentamiento. Tanto el presidente Bulnes como Montt incentivan este proceso. Se establece una política de inmigración selectiva: se abre una oficina de inmigración en Hamburgo (Jefe de la oficina: R. Philippi y Vicente Pérez R.) y se nombra a Vicente Pérez Rosales como agente de colonización en el sur. A partir de 1850 llegan colonos alemanes a la zona de Valdivia, extendiéndose a Puerto Montt y Puerto Varas, en total se calculan que a la zona llegaron unos 4.000 inmigrantes. La ocupación efectiva permitió incorporar ricas zonas agrícolas y asentar la presencia del Estado chileno en territorio escasamente habitados por población indígena.</p>
Objetivos de las exploraciones	<p>La exploración del territorio chileno durante los gobiernos conservadores y liberales fue un proceso fundamental para comprender y aprovechar las riquezas naturales del país, con el objetivo de impulsar su desarrollo económico y posicionarse en el mercado internacional.</p> <p>¿Por qué era tan importante explorar el territorio?</p> <ul style="list-style-type: none"> <li>• Conocimiento de los recursos: La exploración permitía identificar y cuantificar los recursos naturales disponibles, como minerales, tierras fértiles, bosques y fuentes de agua. Este conocimiento era esencial para tomar decisiones informadas sobre la explotación de estos recursos y su comercialización.</li> <li>• Desarrollo económico: Al identificar y explotar los recursos naturales, se podían desarrollar nuevas industrias y generar empleo, lo que a su vez impulsaba el crecimiento económico del país.</li> <li>• Inserción en el mercado internacional: La explotación de los recursos naturales permitía a Chile exportar productos a otros países, generando ingresos y fortaleciendo su posición en el mercado internacional.</li> <li>• Construcción de infraestructura: La exploración y explotación de los recursos requería de la construcción de infraestructura, como caminos, puertos y ferrocarriles, lo que a su vez contribuía al desarrollo del país.</li> </ul> <p>¿Cuál era la importancia de la exploración para los gobiernos conservadores y liberales?</p> <ul style="list-style-type: none"> <li>• Gobiernos conservadores: Los gobiernos conservadores, que gobernaron Chile entre 1830 y 1861, enfatizaron la estabilidad política y económica del país. La exploración del territorio se veía como una forma de consolidar el poder del Estado y generar riqueza para la nación.</li> <li>• Gobiernos liberales: Los gobiernos liberales, que gobernaron entre 1861 y 1891, promovieron un mayor desarrollo económico y una mayor participación de la sociedad en la vida política. La exploración del territorio se veía como una forma de impulsar el crecimiento económico y mejorar la calidad de vida de los chilenos.</li> </ul> <p>¿Qué recursos se buscaban explorar?</p> <ul style="list-style-type: none"> <li>• Minerales: El cobre, el nitrato y el oro fueron algunos de los minerales más importantes que se buscaban explorar.</li> <li>• Tierras fértiles: Se exploraron tierras aptas para la agricultura, especialmente en el centro y sur del país.</li> <li>• Bosques: Los bosques nativos eran una fuente importante de madera y otros productos forestales.</li> <li>• Fuentes de agua: Se identificaron ríos y lagos para el riego de cultivos y la generación de energía hidroeléctrica.</li> </ul>



## La inserción de Chile en el comercio internacional (Siglo XIX)

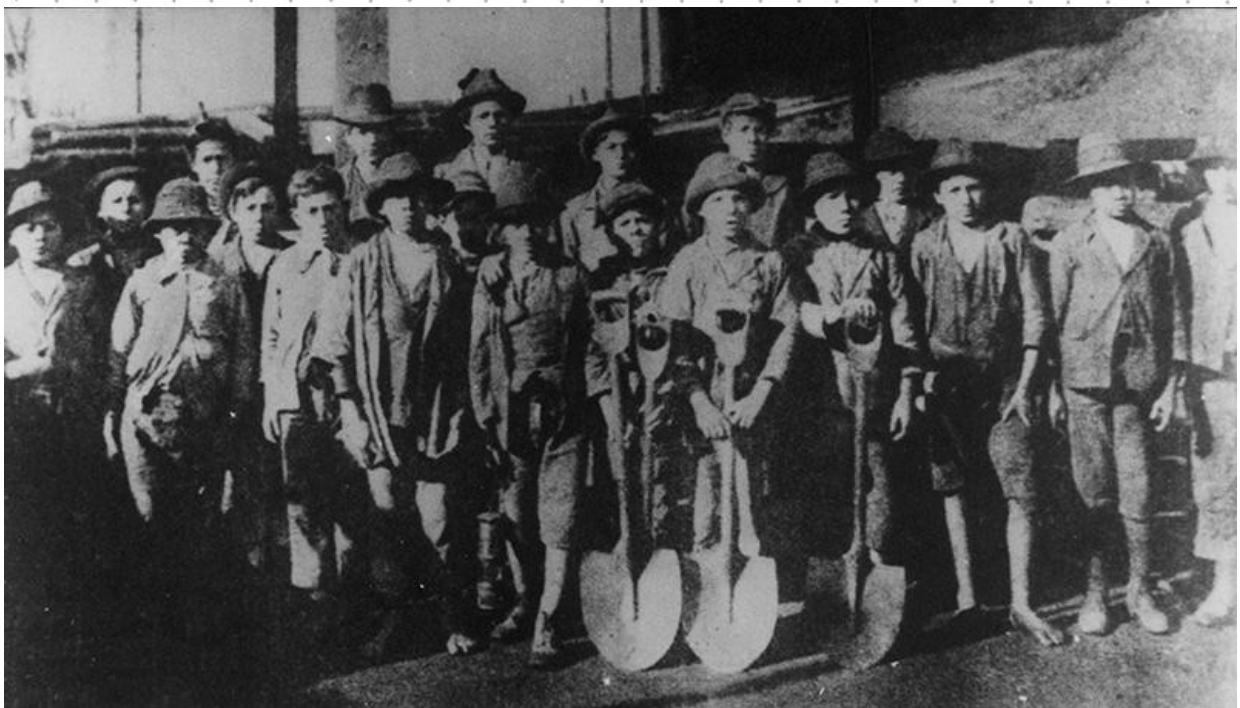
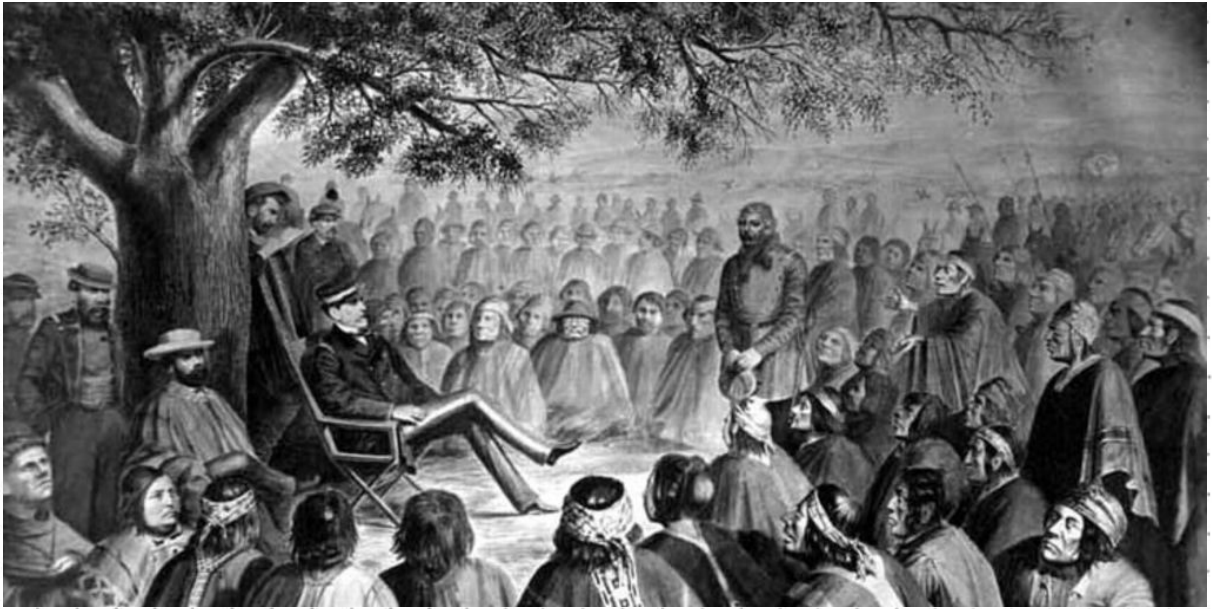
Introducción	<p>En el siglo XIX, Chile se inserta en la economía internacional como parte de un proceso más amplio que involucró la consolidación del capitalismo global y la expansión de las economías europeas e industrializadas. Este fenómeno tuvo varias causas y consecuencias que impactaron profundamente al país.</p>
Causas	<ul style="list-style-type: none"><li>• Independencia y consolidación del Estado: Tras la independencia de España en 1818, Chile comenzó a buscar nuevas relaciones comerciales y a integrarse en el mercado mundial. El país ya no estaba limitado por las restricciones del comercio colonial y podía abrirse a mercados internacionales, especialmente el británico, que dominaba el comercio mundial en esa época.</li><li>• Recursos naturales abundantes: Chile tenía riquezas minerales (especialmente cobre y plata), recursos agrícolas y ganaderos que resultaban muy atractivos para las economías industriales de Europa. El salitre, en particular, se convertiría en uno de los principales motores de la economía chilena a finales del siglo XIX.</li><li>• Demanda de materias primas en Europa: Con la Revolución Industrial, las economías europeas necesitaban cada vez más materias primas, especialmente minerales y productos agrícolas. Chile, al igual que otros países de América Latina, se convirtió en un proveedor de estas materias primas.</li><li>• Mejora en las infraestructuras y tecnologías de transporte: La expansión del transporte marítimo, con la introducción de barcos a vapor, facilitó la exportación de productos chilenos. Además, la construcción de ferrocarriles en el país ayudó a mejorar la movilidad interna y conectar las zonas productoras con los puertos.</li></ul>
Consecuencias	<ul style="list-style-type: none"><li>• Crecimiento económico basado en exportaciones: Durante gran parte del siglo XIX, Chile experimentó un crecimiento económico basado en la exportación de materias primas, especialmente cobre y, más tarde, salitre. Esto generó una rápida acumulación de riqueza en ciertos sectores de la economía chilena, pero también provocó una alta dependencia de los mercados internacionales.</li><li>• Desigualdad y concentración de la riqueza: A medida que el país se integraba en la economía mundial, la riqueza generada por la exportación de recursos naturales quedó concentrada en una élite terrateniente y empresarial, lo que amplió las desigualdades sociales y económicas en el país.</li></ul>



- Dependencia de los mercados internacionales: La economía chilena se volvió altamente vulnerable a las fluctuaciones de los mercados internacionales. Por ejemplo, las crisis económicas en Europa y Estados Unidos impactaron directamente en la demanda de los productos chilenos y, por ende, en su economía.
- Conflictos territoriales: La Guerra del Pacífico (1879-1883) es un claro ejemplo de cómo la inserción de Chile en la economía internacional influyó en su política exterior. La disputa por el control de los ricos depósitos de salitre en el desierto de Atacama llevó a Chile a enfrentarse con Perú y Bolivia, resultando en la anexión de territorios ricos en recursos minerales.
- Modernización de la infraestructura: Con el ingreso de capital extranjero, especialmente británico, Chile comenzó a modernizar sus infraestructuras, como puertos, ferrocarriles y sistemas de transporte, que facilitaron aún más su integración en el mercado global.
- Cambio en la estructura productiva: Aunque la economía chilena siguió dependiendo mayormente de la exportación de materias primas, también hubo intentos por diversificar la producción. Sin embargo, estos esfuerzos no fueron suficientes para reducir la dependencia de los productos de exportación como el salitre, cuya caída en el mercado tras la Primera Guerra Mundial afectó severamente a la economía chilena.







# Cuestión Social y el Ciclo salitrero

A finales del siglo XIX, Chile experimentó una profunda transformación social marcada por la industrialización, la urbanización y la creciente desigualdad. Estas condiciones generaron una serie de problemas sociales que se agudizaron con el paso del tiempo.

Origen y características de la cuestión social:

- Contexto histórico: Industrialización, urbanización descontrolada, explotación laboral, y una clase política ineficiente.
- Consecuencias: Hacinamiento, falta de vivienda, problemas sanitarios, y una creciente conciencia de clase entre los trabajadores.
- Respuesta social: Surgimiento de movimientos sociales, debates ideológicos, y organizaciones obreras.

Tres corrientes ideológicas principales:

1. Conservador-católica: Propugnaba la acción social y la responsabilidad de la élite en el bienestar de los pobres, inspirada en la doctrina social de la Iglesia.
2. Liberal-laica: Atribuía los problemas sociales a la falta de regulación del mercado y proponía una mayor intervención estatal para proteger a los trabajadores.
3. Socialista: Consideraba que la raíz de los problemas era el sistema capitalista y abogaba por la acción organizada de la clase trabajadora.

Desarrollo de la conciencia de clase y la organización obrera:

- Sociedades de socorro mutuo, mutuales y mancomunales: Primeras formas de organización obrera.
- Huelgas y movilizaciones: Mecanismos de presión para exigir mejores condiciones laborales.
- Represión estatal: Respuesta del gobierno frente a las protestas obreras.

El rol del salitre en la economía chilena:

- Monopolio natural: Chile se convirtió en el principal productor mundial de salitre, generando grandes ingresos al Estado.
- Consecuencias económicas y sociales: Desarrollo de la infraestructura en el norte, crecimiento de la población urbana, y dependencia de la economía chilena de las fluctuaciones del mercado del salitre.
- Concentración de la riqueza: El control de la industria salitrera estuvo en manos de empresas extranjeras, principalmente británicas.




## La inserción de Chile en la economía Mundial (Siglo XIX)

<p>El modelo de crecimiento hacia afuera</p>	<p>El modelo de crecimiento hacia afuera es un modelo de desarrollo económico que se basa en la exportación de materias primas (primario y exportador). Este modelo se posiciona como el principal motor de la economía nacional.</p> <p>En Chile, la agricultura y la minería fueron las principales actividades económicas que generaban productos de exportación. En un contexto internacional en el cual los países industrializados requerían grandes volúmenes de materias primas, este modelo impulsó el crecimiento económico de los países exportadores.</p> <p>Chile, al igual que sus pares latinoamericanos, se insertaron en el comercio internacional como proveedores de materias primas. Al mismo tiempo demandaban bienes manufacturados de las potencias industriales.</p>
<p>La economía nacional durante la República Conservadora</p>	<ul style="list-style-type: none"> <li>• La estabilidad institucional se tradujo en un proceso de expansión económica.</li> <li>• El Estado asumió un rol preponderante en el desarrollo económico.</li> <li>• La economía chilena continuó basándose en la exportación de materias primas, especialmente provenientes de la agricultura y minería.</li> </ul>
<p>Infraestructura y económica</p>	<p>El ferrocarril de Caldera a Copiapó, construido entre 1850 y 1851, ejemplifica de manera clara la estrecha relación entre infraestructura y desarrollo económico. Caldera, al ser un puerto, se posicionaba como un punto estratégico para el comercio internacional.</p> <p>El descubrimiento del mineral de plata de Chañarcillo en 1832 generó un gran movimiento de materiales, víveres y personas en la región. Ante esta demanda, la construcción del primer ferrocarril en Chile se justificó como una respuesta a las necesidades de una zona predominantemente minera.</p> <p>Este hito ferroviario marcó un antes y un después en el proceso de modernización que vivía el país, alcanzando relevancia tanto a nivel nacional como continental. El éxito de este proyecto sentó las bases para futuras inversiones en infraestructura, como lo demuestra la posterior autorización estatal para la construcción del ferrocarril entre Valparaíso y Santiago.</p> <p>Fuente: Memoria Chilena</p>
<p>Problemas del proceso de inserción de la economía chilena en los mercados internacionales</p>	<ul style="list-style-type: none"> <li>• Tanto en el período del auge cerealero como en el del auge salitrero quedó en evidencia que la economía nacional quedaba sujeta a los vaivenes de la demanda del comercio internacional.</li> <li>• Modelo de desarrollo que generaba una alta dependencia de los mercados internacionales.</li> <li>• Proceso similar en otros Estados de la región.</li> </ul>

- La estructura de mercado internacional planteada beneficiaba principalmente a los países industrializados, cuyos productos tenían un valor de intercambio más elevado que las materias primas americanas.
- □ A pesar de esto, en el contexto del siglo XIX, este modelo de desarrollo permitió superar la inestabilidad legada desde los procesos de independencia.





# CALIFORNIA

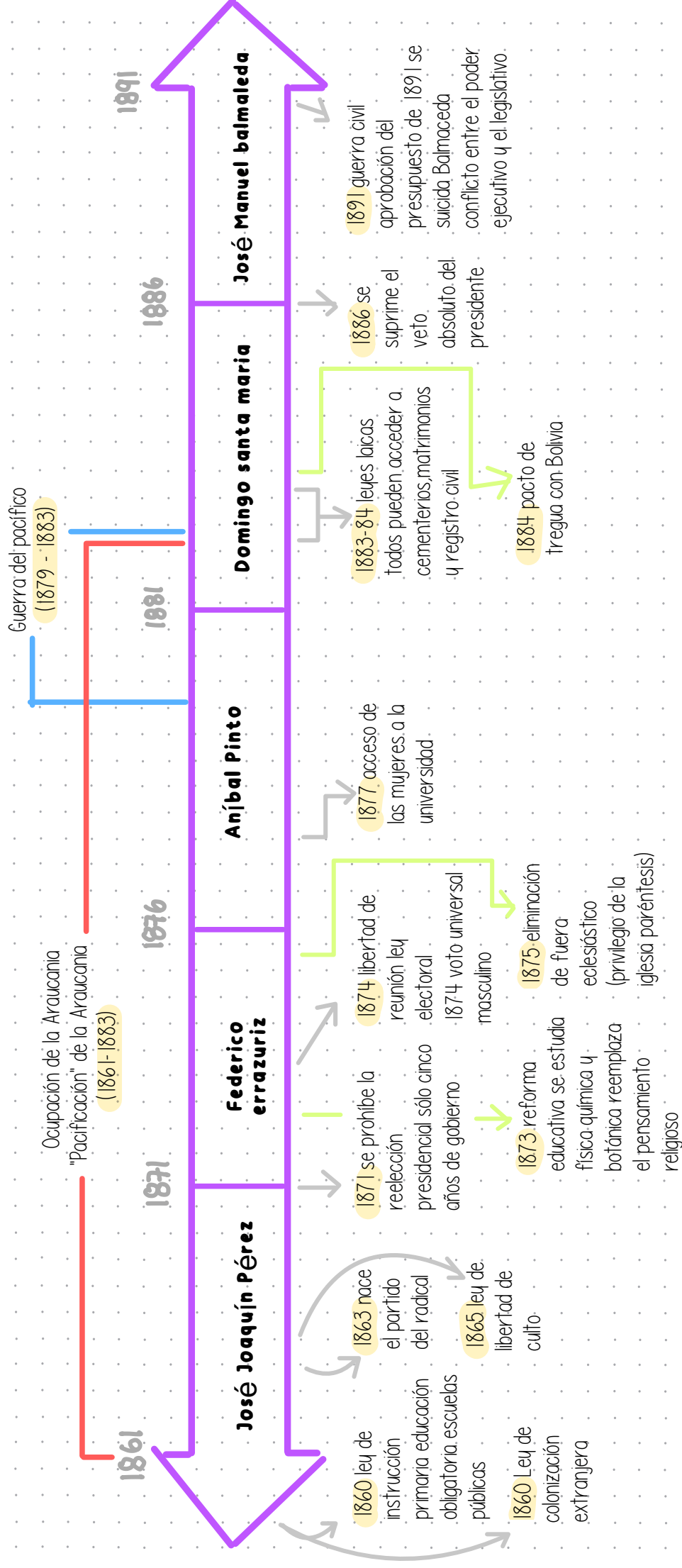
HENRY BARBER, Commander, AT FIER 13 EAST RIVER.

This elegant Clipper Ship was built expressly for this trade by Samuel Hall, Esq., of East Boston, the builder of the celebrated Clippers "SURPRISE," "GAMECOCK," "JOHN GILPIN," and others. **She will fully equal them in speed!** Unusually prompt dispatch and a very quick trip may be relied upon. Engagements should be completed at once.

Agents in San Francisco,  
Messrs. DE WITT KITTLE & CO.

RANDOLPH M. COOLEY, 88 Wall Street, Tontine Building.

# Periodo liberal (1861-1891)



# Periodo Parlamentario

(1891 – 1925)

Crisis del liberalismo parlamentario	<p>Posterior a la guerra civil de 1891, la dirección del Estado se decide a favor del poder corresponde a lo que en teoría política se conoce como régimen parlamentario propiamente tal como el caso de Inglaterra: ya que el parlamentarismo chileno se basó en ciertas prácticas del Congreso Nacional para someter a los ministros de Estado y transformar al presidente en un simple administrador.</p> <p>La Constitución de 1833 no fue sustituida, bastó solo una interpretación pro-parlamentaria de ella.</p>	
	Los principales mecanismos del sistema fueron	<ul style="list-style-type: none"> <li>○ La interpelación y censura a los ministros de Estado: en el hecho, significaba que el ministro o gabinete debía contar con la venia del Congreso Nacional.</li> <li>○ Postergar la aprobación de las leyes de presupuesto y contribuciones: también conocidas como Leyes Periódicas, otra arma efectiva para mantener el control de las acciones del Ejecutivo.</li> <li>○ Obstrucción de leyes: al no existir la clausura del debate, una minoría en el Parlamento podía impedir el trámite de una ley haciendo uso del derecho ilimitado de la palabra en la sala.</li> <li>○ La rotativa ministerial: era una de las características, los presidentes debían modificar permanentemente su Gabinete, lo que se traducía en inestabilidad ministerial, impidiendo la solución de los grandes problemas nacionales.</li> </ul>
	Ruido de sables	<p>El predominio de la oligarquía se mantuvo a lo largo de los años, fruto de vicios electorales como era el cohecho o compra de electores.</p> <p>Los partidos políticos se agruparon en dos conglomerados: En la Alianza Liberal(más liberal) y la Coalición o Unión Nacional(conservadora)</p> <p>A pesar de todo, entre 1891 y 1924 la sucesión presidencial se hizo sin contratiempos entregando</p>

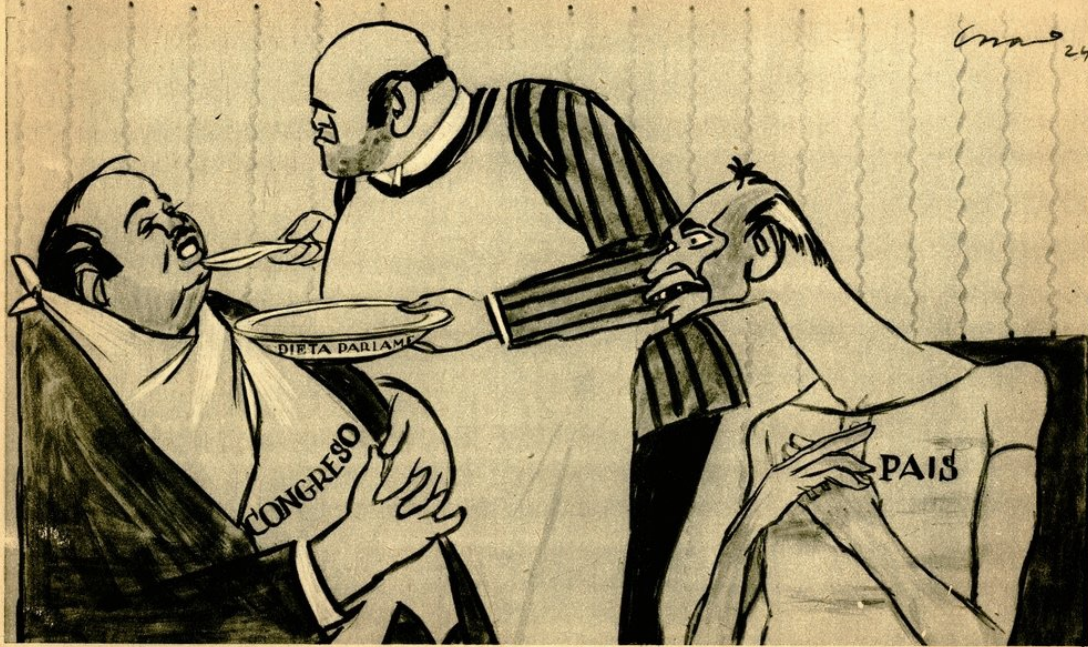


		estabilidad política, el Ejecutivo abandonó la conducción política y dedicó sus esfuerzos a fomentar la instrucción pública, obras públicas y la solución de problemas limítrofes. El poder Ejecutivo tenía la convicción de "no ser una amenaza para nadie"
Alessandri		<p>A las elecciones de 1920 se presentaron Arturo Alessandri Palma llamado "El León de Tarapacá") y Luis Barros Borgoña. El primero se transformó durante la campaña en el defensor de la clase media y los pobres (se refería a estos grupos como: MI CHUSMA QUERIDA), pues su programa incluía: restablecimiento del régimen presidencial, el impuesto a la renta, legislación laboral y la salud pública. Su enemigo era la oligarquía, al cual el se refería como la "canalla dorada". Alessandri fue elegido Presidente y se enfrentó a la oposición del Senado, la crisis naciera y disminución de las entradas del salitre. En 1924 y pese a la grave situación económica, el Senado aprueba la dieta parlamentaria (sueldo). La oficialidad joven se presenta en el Senado y manifiesta su desacuerdo con el</p> <p>Ruido de Sables</p> <p>Alessandri decide entonces designar como Jefe de Gabinete al general Altamirano. Quien logra la aprobación inmediata del Congreso de una serie de leyes: Contratos de Trabajo, Organización de Sindicatos, Accidentes del Trabajo, Tribunales de Conciliación y Arbitrajes, Seguro Obrero Obligatoria y Caja de Previsión de Empleados Particulares. Alessandri, sobrepasado por los militares, presenta la renuncia pero el Congreso la le chaza y lo autoriza a salir del país por seis meses</p>
Fin del auge salitrero		Vista la comercialización del salitre en forma dinámica, se observa un proceso de expansión progresiva de la producción hasta fines de la Primera Guerra Mundial. Concluido to guerra comenzó la crisis de la industria salitrera producto de la competencia del salitre sintético que obligó a una fuerte campaña publicitaria del salitre natural. Sin embargo no impidió que disminuyera la producción salitrera a un promedio de un millón y medio de toneladas anuales entre los años 1920-1927, para volver a alcanzar elevadas cifras en 1928-1929 y caer violentamente después de la crisis del 1929
Constitución de 1925		<p>Principales características de la constitución de 1925:</p> <ul style="list-style-type: none"> <li>• Régimen liberal con principios sociales.</li> <li>• Régimen presidencial, con período presidencial de 6 años sin re-elección inmediata.</li> <li>• Votación directa y creación del Tribunal Calificador de Elecciones.</li> <li>• Separación Iglesia-Estado.</li> <li>• Incompatibilidad del cargo de senador con los de ministro, intendente, gobernador o magistrado.</li> </ul>

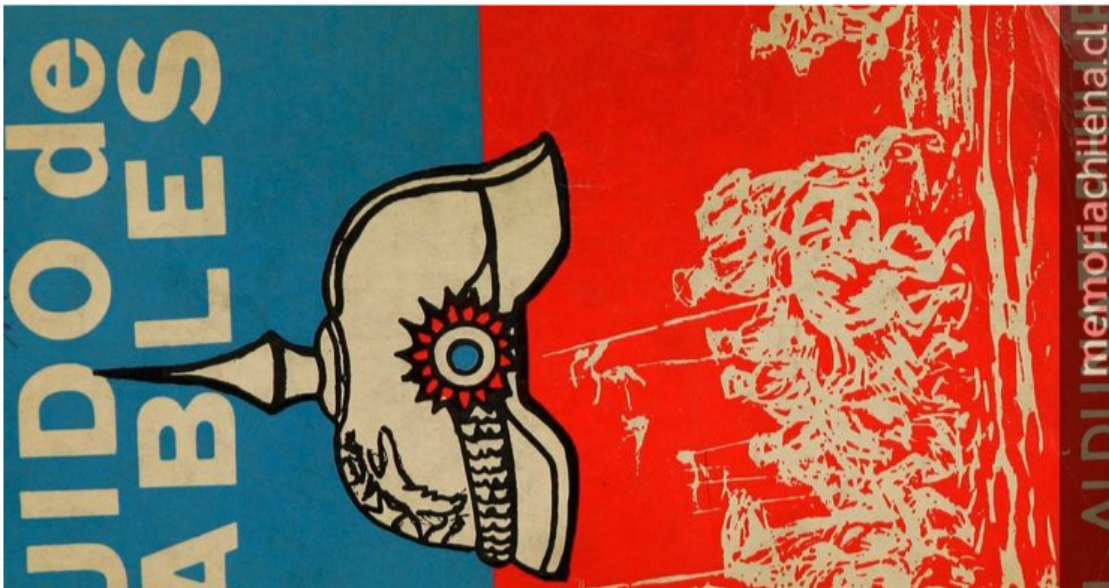


	<ul style="list-style-type: none"><li>• Eliminación de la leyes periódicas; la ley de presupuesto se debe aprobar al 31 de diciembre.</li><li>• Supresión del Consejo de Estado (de mayoría congresista).</li></ul> Limitación del derecho de propiedad.	
Gobierno de 1925 a 1931	Entre 1925 y 1932 se sucedieron varios gobiernos, ninguno de ellos logró finalizar su mandato, fueron siete años de inestabilidad política, económica y social:	
	Emiliano Figueroa Larraín (1925-1927).	Pese a la nueva Constitución, primó la inestabilidad política. Elegido por elección directa. Figueroa se encontraba disminuido por el Ministro de Guerra, Carlos Ibáñez del Campo, quien ocupó luego el cargo de Ministro del Interior. Las disputas entre el Ministro Ibáñez y el Presidente de la Corte Suprema Javier Figueroa Larraín lleva a la renuncia del presidente en mayo de 1927.
	Carlos Ibáñez del Campo (1927-1931).	En unas elecciones manejadas por Ibáñez, donde fue candidato único, lo llevan a la presidencia. El Gobierno de Ibáñez coartó las libertades públicas, arrestó y deportó a políticos y manifestaba fuertes críticas a los partidos políticos (su gobierno fue un Estado Policial y gobernó con Decretos Leyes). En 1930 formó un Congreso para él, convocó en las Termas de Chillan a los jefes de los partidos políticos y se repartieron los escaños del Parlamento (Congreso Termal).
Periodo de anarquía	Entre 1931-1932 cunde la anarquía y se suceden gobiernos civiles y militares: presidencia interina de Juan E. Montero (1931), vicepresidencia de Manuel Trucco (1931), presidencia de Juan E. Montero (1932). Junta Militar o «República Socialista» (1932). Junta del 17 de junio de 1932. Gobierno del General Blanche (1932). El 2 de octubre de 1932 asume el Presidente de la Corte Suprema, a quien se le encarga organizar las elecciones presidenciales, en las cuales triunfa Arturo Alessandri Palma.	

# ENGORDA PARLAMENTARIA



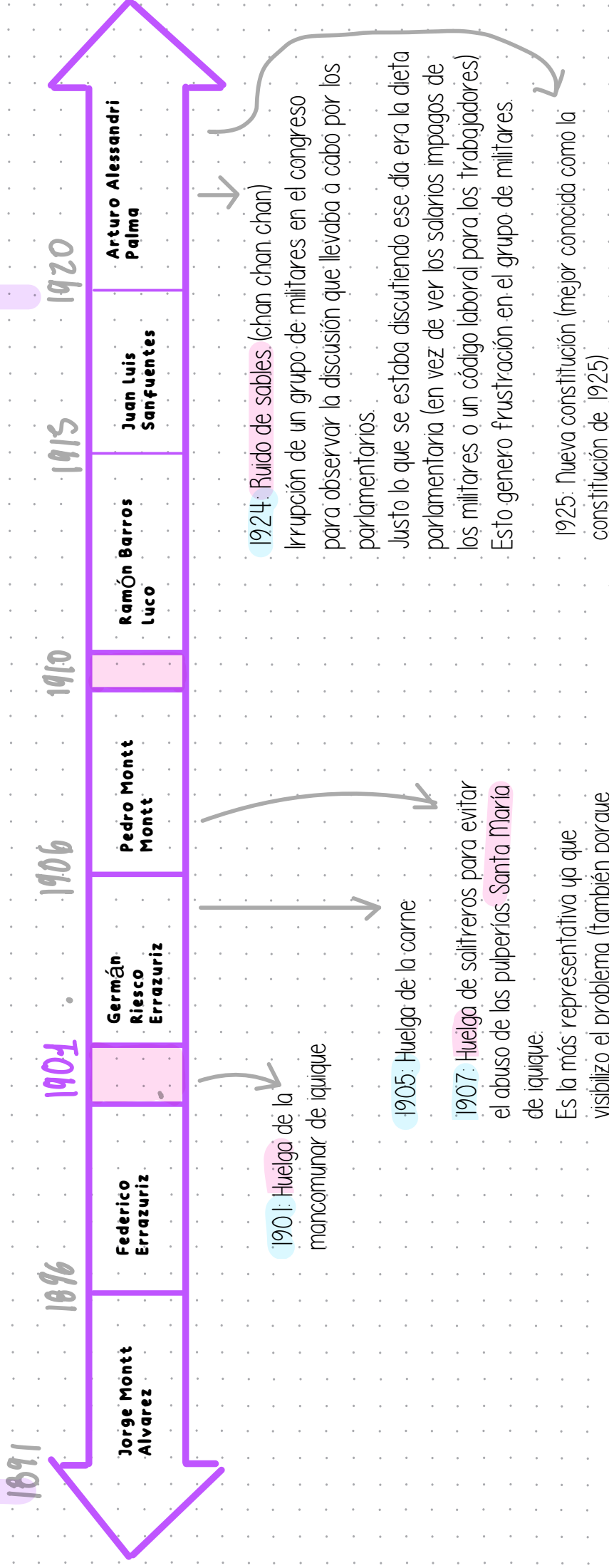
—Como si no estuviesen bastante gordos, todavía quieren tomarse una dieta como bajativo, mientras el País languidece de hambre.





# Periodo Parlamentario (1891-1925)

Este periodo esta caracterizado por su inestabilidad política , eso explica porque son tantos presidentes , a mi parecer no es necesario aprenderse estos presidentes , el que si es importante es Alessandri



# Gobiernos de 1925 a 1931 + Período de Anarquía (1925-1932)

1925

1927

1931

1932

**Emiliano Figueroa Larraín**

**Carlos Ibáñez del Campo**

**Período de Anarquía**

Vuelve Alessandri en 1925 y proclama la nueva constitución, la cual da altas facultades al poder ejecutivo.

Constitución de 1925:

- Separación de la iglesia del estado
- Supresión de las leyes periódicas (leyes sin la necesidad de la mediación del congreso)
- Creación del TRICEL (Para disminuir el cohecho)

- Período presidencial, ahora es de 6 años sin reelección
- Establece el tiempo de debate de leyes

Pese a la constitución, se mantuvo la inestabilidad política.

Emiliano Figueroa es elegido por votación popular, pero este se encuentra disminuido por el ministro de guerra (Carlos Ibáñez del Campo) (este último pasara a ser ministro de interior)

Se generaron disputas entre Carlos Ibáñez y el presidente de la corte suprema Javier Figueroa (familiar de Emiliano xd), esto va a llevar a la renuncia del presidente

En unas elecciones manejadas por el mismo XD donde fue el UNICO candidato, llega a la presidencia Carlos Ibáñez del campo

En su gobierno coartó las libertades públicas, arresto y deporto a políticos. Manifestaba fuertes críticas a los partidos políticos (pensemos que el es miembro del ejercito, fue participante del ruido de sabres, por lo que ve a la clase política con malos ojos)

Visión autoritaria y nacionalista

1931: Ibáñez renuncia y huye a Argentina

Tras la grave crisis económica de 1929 se genero un levantamiento popular en contra de Ibáñez, el cual culmino en su renuncia.

1930-1932: Congreso termal

1932:

1. Juan E. Montero parte 2
2. Republica Socialista
3. Junta del 17 de junio
4. General Blanche

5. 2 de octubre: Asume el presidente de la corte suprema (quien se encarga de organizar las elecciones presidenciales).
6. Triunfa Arturo Alessandri Palma (qn lo diria :O)

Se le llama p. de anarquía por el punto de inestabilidad político, en donde pasan 8 "gobiernos" en 2 años

Pocas veces preguntan sobre este periodo



# Periodo Presidencial

(1932 – 1958)

Arturo Alessandri	<p>Su gobierno se le compara con el del presidente Jd. Prieto (1831-1841) ambos asumen después de siete años de inestabilidad política y económica. Mantiene las Milicias Republicanas creadas en la República Socialista (Guardia Cívica de Portales) para protegerse de un levantamiento militar, una vez que los militares vuelven a los cuarteles la meta suprimida. Con ello busco impedir cualquier golpe de estado.</p> <p>Durante este periodo, también surgen múltiples partidos que articularán el espectro político : durante el periodo como el Partido Socialista (fundado por Eugenio Matte Hurtado-1933) el Partido Nacistas (Jorge González von Marées 1932), la Falange (Bernardo Leghorr Eduardo Frei-1937) y los trabajadores se agrupan en la Central de Trabajadores de Chile CTCH 1930) En 1937, el gobierno logró la aprobación de la ley de Seguridad interior del Estado que castigo entre otras la promoción de las huelgas y cualquier alteración al orden público Su política represiva significo censura de prensa, relegación de opositores (como la matanza de Ranquil en 1934).</p> <table border="1" data-bbox="472 1010 1388 1350"> <tr> <td data-bbox="472 1010 711 1350">Medidas economicas</td><td data-bbox="716 1010 1388 1350">Para disminuir los efectos de la crisis económica de 1929, el Ministro de Hacienda Gustavo Ross. Santa María, proyectó un plan de reconstrucción nacional que consistía en la protección de la industria nacional, aumento de las contribuciones, incremento de la producción industrial, minera y agrícola. Con lo anterior, se logró una exitoso político económica que generó recuperación pero sin expansión</td></tr> </table>	Medidas economicas	Para disminuir los efectos de la crisis económica de 1929, el Ministro de Hacienda Gustavo Ross. Santa María, proyectó un plan de reconstrucción nacional que consistía en la protección de la industria nacional, aumento de las contribuciones, incremento de la producción industrial, minera y agrícola. Con lo anterior, se logró una exitoso político económica que generó recuperación pero sin expansión
Medidas economicas	Para disminuir los efectos de la crisis económica de 1929, el Ministro de Hacienda Gustavo Ross. Santa María, proyectó un plan de reconstrucción nacional que consistía en la protección de la industria nacional, aumento de las contribuciones, incremento de la producción industrial, minera y agrícola. Con lo anterior, se logró una exitoso político económica que generó recuperación pero sin expansión		
Gobiernos radicales	El Partido Comunista, desde mediados de la década del 30 había visto la posibilidad de conformar un Frente Popular, que reuniera a la izquierda y burgueses progresistas, de esa forma, los radicales ven la posibilidad de crear una nueva coalición y así derrotar al candidato de gobierno Gustavo Ross.		
Pedro Aguirre Cerda (1938 – 1941)	<p>Triunfa apoyado por el Frente Popular, luego de la crisis económica que acaba con el salitre, a partir de 1938 el Estado asumió el rol de promotor del desarrollo económico (Estado Empresario), basado en la industrialización (Desarrollo Económico Hacia Dentro o ISI: Industrialización por Sustitución de Importaciones).</p> <p>En 1939 es creada la Corporación de Fomento de la Producción (CORFO), con el fin de crear las bases estructurales de energía y acero, y promover el desarrollo minero e industrial. El plan le permite al Estado enfrentar con</p>		

	<p>recursos los problemas sociales en materias de seguridad social vivienda salud y educación.</p> <p>Realizo obras en educación crea las escuelas técnicas industriales: su lema era "gobernar es educar", Fallece el 25 de noviembre de 1941.</p>	
	Estado de bienestar.	<p>Contexto:</p> <p>El Estado de Bienestar: Una Respuesta a la Crisis de 1929</p> <p>La Gran Depresión de 1929 dejó al descubierto las fragilidades del sistema económico liberal y generó una profunda crisis social. La respuesta a esta situación fue la creación del Estado de Bienestar, un modelo de organización social y económica que buscaba garantizar ciertos derechos sociales básicos a todos los ciudadanos y mitigar los efectos negativos del capitalismo.</p> <p>Los gobiernos radicales en Chile, inspirados en el modelo estadounidense de los años 30, implementaron un ambicioso programa de bienestar social. Este modelo, caracterizado por un Estado benefactor o asistencialista, buscó ampliar el acceso de los sectores más vulnerables a servicios básicos como salud, vivienda y educación.</p> <p>Principales políticas y logros:</p> <ul style="list-style-type: none"> <li>• Aumento exponencial del gasto social: Entre 1935 y 1955, la inversión en programas sociales se multiplicó por 45.</li> <li>• Fortalecimiento de la seguridad social: Se implementaron planes de previsión social que incluían asignaciones familiares, subsidios de cesantía y pensiones por diversas causas.</li> <li>• Expansión de los servicios de salud: Se crearon instituciones como Protinfa, Sermena y el Servicio Nacional de Salud (SNS), mejorando la cobertura y calidad de atención.</li> <li>• Desarrollo de programas habitacionales: Se abordaron problemas como el hacinamiento en las poblaciones callampas a través de la construcción de viviendas sociales.</li> <li>• Expansión de la educación: Se aumentó la matrícula en todos los niveles educativos y se crearon nuevas instituciones como la Sociedad</li> </ul>

		Constructora de Establecimientos Educativos y la Universidad Técnica del Estado.
Juan Antonio Ríos (1941 — 1946)	<p>Su lema es "gobernar es producir", por lo que destino los esfuerzos al desarrollo, propuso el lema aplicarlo en el plan económico del gobierno anterior. Creó ENDESA (1943), inicia la explotación de petróleo en Magallanes (Manantiales) y la construcción de Huachipato.</p> <p>En 1945 el arzobispo -&gt; José María Carrasco es designado por el Papa Pío XII. Cardenal y la poeta Lucía Godoy (Gabriela Mistral recibe el premio Nobel de Literatura).</p> <p>El presidente fallece antes de terminar su mandato el 27 de junio de 1946.</p>	
Gabriel González Videla (1946 — 1952)	<p>Su candidatura fue apoyada por radicales, comunistas y demócratas, no obstante, desde su inicio demostró un paulatino distanciamiento entre el Gobierno y los comunistas, pese a que le entregaron tres carteras ministeriales. La acción política del PC fue acompañada de movilizaciones sociales y huelgas en ciudades y localidades mineras.</p> <p>El Gobierno decide reprimir con fuerza a los huelguistas y en especial a los comunistas. En 1948 logró la aprobación de la «Ley de Defensa de la Democracia (Ley Maldita), que dejó fuera de la ley al PC. Se estableció un campo de prisioneros en Pisagua, deportaciones dentro del país y persecuciones (Pablo Neruda huye a través de la Cordillera de los Andes).</p> <p>La actividad económica del Estado continúa con la inauguración de la Siderurgia de Huachipato, ENAP (Empresa Nacional del Petróleo-1950), Fundación de Paipote y MADECO.</p> <p>En 1952 en la Declaración de Santiago, Perú, Ecuador y Chile fijan en 200 millas los límites de su mar Patrimonial o Zona Económica Exclusiva.</p>	
Transformaciones económicas	<p>Producto de la crisis del 29 las exportaciones de salitre y cobre caen y las exportaciones totales del país cayeron en un 88%. La depresión económica dio el golpe de gracia a las debilitadas oficinas salitreras.</p> <p>El país dejó de pagar a sus deudores y la tasa de desempleo fue de las más altas de América. Fue el ministro de Hacienda de Alessandri Palma. Gustavo Ross (El "mago de las finanzas" o "el ministro del hambre", según la oposición), quien se encargó de reactivar la economía implementando medidas en las que el Estado tenía una función reguladora o incluso promotora.</p> <p>Así, logró atraer a los inversionistas y permitió una recuperación industrial y minera, lo que hizo caer la cesantía. Entre sus programas de Obras Públicas se pueden contar: escuelas, Barrio Cívico en torno a La Moneda y el Estadio Nacional.</p> <p>Estimuló la actividad exportadora y promovió la producción interna, con políticas de devaluación monetaria, control de importaciones y altos aranceles aduaneros.</p>	

Modelo ISI	<p>Resumen del modelo de Industrialización por Sustitución de Importaciones (ISI)</p> <p>Contexto histórico: La Gran Depresión de 1929 puso de manifiesto la vulnerabilidad de las economías altamente dependientes del comercio internacional. Muchos países latinoamericanos, que se especializaban en la exportación de materias primas, sufrieron las consecuencias de la caída de los precios en los mercados mundiales.</p> <p>Respuesta y modelo ISI:</p> <ul style="list-style-type: none"> <li>• Objetivo: Reducir la dependencia externa y fomentar el desarrollo industrial interno.</li> <li>• Estrategias: <ul style="list-style-type: none"> <li>◦ Protección del mercado interno: Implementación de aranceles y otras barreras comerciales para limitar las importaciones y proteger a la industria nacional.</li> <li>◦ Incentivos a la producción nacional: Otorgamiento de créditos, subsidios y exenciones tributarias a las empresas nacionales.</li> <li>◦ Inversión estatal: Creación de empresas públicas y participación en el capital de empresas privadas para impulsar sectores estratégicos.</li> <li>◦ Planificación económica: Establecimiento de metas de producción y desarrollo industrial a largo plazo.</li> </ul> </li> </ul>
¿Por qué no funcionó?	<p>mediados de los años 50, Chile enfrentaba una crisis económica marcada por una alta inflación y las limitaciones del modelo de industrialización por sustitución de importaciones (ISI). Este modelo, que buscaba impulsar la industria nacional reduciendo las importaciones, había generado una serie de problemas estructurales.</p> <p>En este contexto, la misión Klein-Sacks, integrada por economistas estadounidenses, recomendó abandonar el ISI y adoptar políticas de liberalización económica. La idea era reducir la intervención del Estado en la economía y permitir que las fuerzas del mercado operaran más libremente.</p> <p>Sin embargo, el gobierno chileno de ese entonces solo adoptó parcialmente estas recomendaciones, centrándose en combatir la inflación. A pesar de los esfuerzos, la crisis económica persistió y el modelo ISI comenzó a mostrar sus límites.</p> <p>El fracaso de la estrategia de industrialización mediante sustitución de importaciones en América Latina y, en particular en Chile, tuvo entre otras causas el excesivo</p>



proteccionismo comercial, el bajo crecimiento de la demanda de exportaciones y la ausencia de coordinación económico-estratégica dentro de la región. Esos factores provocaron el fracaso de la industrialización en la región.



# CORFO

**Antes:**



**El Estado se compromete a impulsar la industrialización a través de la CORFO, para reconstruir el país después del Terremoto de 1939 y poder transitar hacia una nación desarrollada**

**Ahora:**



**Me gusta tu proyecto audiovisual de dudosa calidad. Ahí tienes financiamiento.**



## La sociedad chilena a mediados del Siglo XX

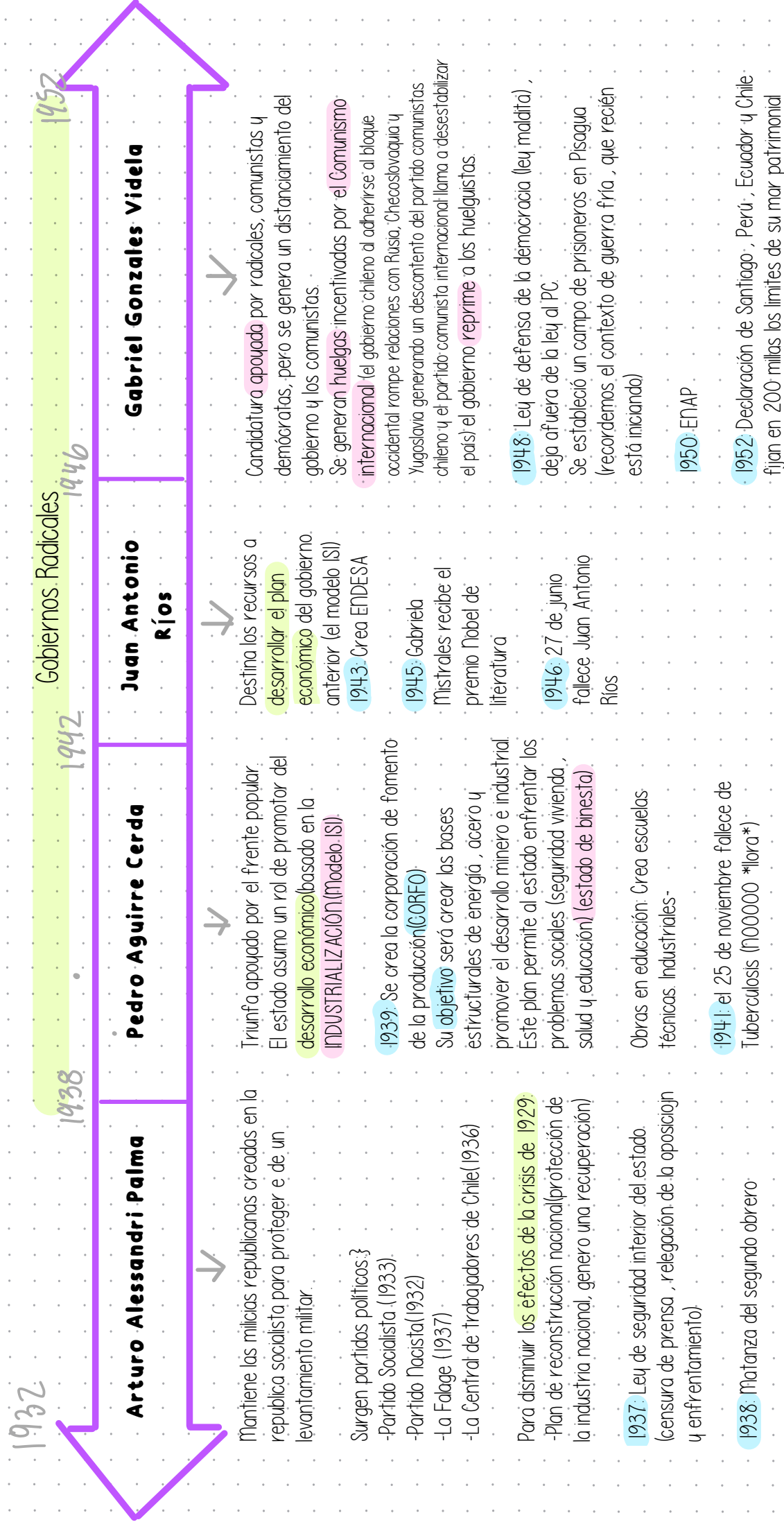
Población	<ul style="list-style-type: none"><li>○ La población total de Chile en 1950 era de aproximadamente 6 millones de personas (duplicó en 50 años).</li><li>○ Crecimiento de los medios de comunicación, con la radio y los periódicos como principales fuentes de información y entretenimiento.</li><li>○ Aumento significativo de la urbanización, con un crecimiento notable de ciudades como Santiago y Valparaíso. Esto se debió en parte a la migración interna de zonas rurales a urbanas en busca de mejores oportunidades laborales.</li><li>○ Altos índices de pobreza y desigualdad.</li><li>○ La riqueza estaba concentrada en una pequeña élite, compuesta principalmente por terratenientes, empresarios y comerciantes. La mayoría de la población tenía acceso limitado a los recursos económicos.</li><li>○ El rápido crecimiento urbano trajo consigo problemas de vivienda, con la proliferación de asentamientos informales en las periferias de las ciudades.</li><li>○ Mayor acceso a la escolarización. Expansión del sistema educativo, con un aumento en la matrícula escolar y la creación de nuevas universidades. Sin embargo, las tasas de analfabetismo seguían siendo altas en las zonas rurales.</li><li>○ Fortalecimiento de los sectores medios, obreros y campesinos.</li><li>○ Hubo una creciente movilización de trabajadores y sindicatos, que demandaban mejores condiciones laborales y sociales. Las huelgas y protestas eran comunes.</li><li>○ Incorporación de las mujeres a la política.</li><li>○ Surgimiento de movimientos sociales que abogaban por derechos civiles, igualdad de género y mejoras en la educación y salud.</li></ul>
Crecimiento urbano y problemas sociales	<ul style="list-style-type: none"><li>○ A mediados del siglo XX, las principales ciudades de Chile sufrieron un gran aumento de la población.</li><li>○ Muchas personas provenientes de espacios rurales se asentaron en las urbes.</li><li>○ Se generó una escasez de viviendas adecuadas.</li><li>○ Muchas personas vivían en condiciones de hacinamiento en barrios marginales o "poblaciones callampas".</li><li>○ La expansión urbana no fue planificada adecuadamente.</li><li>○ Las ciudades no estaban preparadas para el rápido crecimiento demográfico, lo que resultó en deficiencias en servicios básicos como agua potable, alcantarillado, electricidad y transporte público.</li></ul>







# Período Presidencial (1932-1958)



# Populismo en Chile

(1952 – 1958)

<p>Contexto - La Crisis del Estado Liberal y el Surgimiento de Nuevos Modelos de Estado</p>	<p>La crisis del Estado liberal, un sistema político y económico caracterizado por la limitación del poder estatal y la libertad individual, fue un fenómeno complejo y multifactorial que se manifestó a lo largo del siglo XX. Esta crisis desencadenó una serie de transformaciones profundas en la organización política y social, dando lugar al surgimiento de nuevos modelos de Estado, como el Estado de bienestar, los regímenes totalitarios y el auge del populismo.</p> <p>Causas de la Crisis del Estado Liberal</p> <ul style="list-style-type: none"><li>• Primera Guerra Mundial: Este conflicto bélico puso a prueba los sistemas políticos y económicos de las naciones involucradas, revelando sus fragilidades y generando una profunda desconfianza en las instituciones.</li><li>• Gran Depresión: La crisis económica de 1929 demostró la incapacidad del Estado liberal para garantizar la estabilidad económica y el bienestar social, lo que provocó un creciente descontento popular.</li><li>• Ascenso del nacionalismo y el fascismo: La crisis económica y la inestabilidad política propiciaron el surgimiento de ideologías nacionalistas y totalitarias que prometían soluciones rápidas y radicales a los problemas de la sociedad.</li></ul> <p>El Surgimiento del Populismo</p> <p>El populismo es una ideología política que se caracteriza por:</p> <ul style="list-style-type: none"><li>• Oposición a las élites: Los líderes populistas se presentan como los representantes del pueblo frente a una élite corrupta y desvinculada de los problemas de la ciudadanía.</li><li>• Discurso simple y emocional: Utilizan un lenguaje sencillo y emotivo para conectar con las masas y generar un sentimiento de pertenencia.</li><li>• Promesas de soluciones rápidas y radicales: Ofrecen soluciones sencillas y rápidas a problemas complejos, apelando a los sentimientos de frustración y desencanto de la población.</li></ul> <p>El populismo puede surgir en diferentes contextos históricos y políticos, pero suele estar asociado a momentos de crisis y descontento social.</p>
<p>El peronismo en Argentina</p>	<ul style="list-style-type: none"><li>○ Desde antes de asumir la presidencia, cuando era secretario de Trabajo y Previsión, Perón comenzó a tomar medidas en favor de los trabajadores, lo que le valió gran popularidad (seguro de desempleo, programas de jubilación, etc.).</li><li>○ Asumió la presidencia en 1946, a través de elecciones populares.</li></ul>

	<ul style="list-style-type: none"> <li>○ El peronismo se presentaba como defensor de los intereses nacionales y populares.</li> <li>○ Forjó una estrecha relación con los sindicatos.</li> <li>○ Defendió la soberanía política y la independencia económica.</li> <li>○ Discurso antiimperialista.</li> <li>○ Centralidad del concepto de justicia social: entendida como apoyo a los menos favorecidos.</li> <li>○ Intervención del Estado en la economía. Nacionalización de empresas y recursos (ferrocarril, minería, gas, teléfonos).</li> <li>○ Fomento a la industria nacional.</li> <li>○ Eva Perón fue una figura igualmente importante.</li> </ul>
Carlos Ibáñez del campo	<p>Su candidatura fue independiente, apoyado por el Partido Agrario Laborista, El "general de la esperanza" prometió barrer (simbolizado en una escoba) con la corrupción, la inestabilidad económica - inflación y todo mal que aquejaba al país, logrando un 46.8% de los votos. En estas elecciones presidenciales participan por primera vez las mujeres, Logra un acercamiento con los trabajadores gracias al respaldo en la creación de la CUT (Central Única de Trabajadores - Clotario Blest) en 1953, Logra derogar la Ley de Defensa de la Democracia en 1958 y para combatir el cohecho introduce la Cédula Única Nacional.</p>
Populismo	<p>Durante las décadas de 1940 y 1950, América Latina experimentó un auge de gobiernos populistas. Estos regímenes, que fusionaban un movimiento social, una ideología y un Estado, se caracterizaban por:</p> <ul style="list-style-type: none"> <li>• Una visión nacionalista: Priorizando los intereses del pueblo y la nación por sobre otros.</li> <li>• Un liderazgo carismático: Un líder que se identificaba con las masas y prometía cambios radicales.</li> <li>• Una base social amplia: Apoyado principalmente en sectores populares y subalternos.</li> <li>• Un discurso anti-élite: Criticando a las élites tradicionales y prometiendo una mayor igualdad.</li> <li>• Políticas redistributivas: Implementando medidas para mejorar las condiciones de vida de los más desfavorecidos.</li> <li>• Relación directa líder-masas: Saltándose los canales institucionales tradicionales.</li> </ul>







# Transformaciones estructurales

(1938 – 1964)

Contextualización Guerra fría en LATAM	<p>En las décadas de 1950 y 1960 se impusieron en América Latina las ideas de cambio social e industrialización para alcanzar un desarrollo con bienestar social. E.E.UU. apoyo las reformas en especial después del triunfo de la Revolución en Cuba. Para evitar un efecto dominó en la región impulsó, a través del presidente J.F. Kennedy, un plan a 10 años que consistía en ayuda económica, tecnológica, y de servicios a los países, que se plasmaba en la Alianza para el Progreso (llevar a cabo una reforma agraria en el campesinado latinoamericano, el más proclive a la izquierda), además prestó ayuda a los ejércitos de la zona para que se instruyesen en la Doctrina de Seguridad Nacional (detectar al enemigo interno e impedir el avance comunista en la región) a través de la Escuela de las Américas.</p> <p>Cuando la situación se había polarizado debido al avance de los partidos de izquierda y de grupos revolucionarios (FAR en Guatemala; Sendero Luminoso en Perú; Tupamaros en Uruguay; Montoneros en Argentina; Frente Sandinista de Liberación Nacional en Nicaragua y MIR-FPMR en Chile); respaldó los golpes militares de derecha (Argentina - 1976; Perú-1968; Brasil-1964; Bolivia - 1964; Uruguay - 1973; Chile - 1973 y Paraguay-1954).</p>
Revolución socialista o alianza para el progreso	La Alianza para el Progreso fue un ambicioso programa de cooperación económica y social que Estados Unidos lanzó en 1961, durante la presidencia de John F. Kennedy. Su objetivo principal era impulsar el desarrollo económico y social de los países latinoamericanos, con el fin de mejorar las condiciones de vida de sus habitantes y contrarrestar la influencia del comunismo en la región, especialmente después del triunfo de la Revolución Cubana.
Jorge Alessandri Rodríguez	<p>Candidato independiente, será el candidato de la Derecha presente en el periodo de Transformaciones estructurales.</p> <p>Obras:</p> <p>1959: Cambio de peso a escudo (esta una medida para poder apalea la inflación)</p> <p>1959: La TV queda en manos de las universidades</p> <p>1960: Reconstrucción del sur por el terremoto de Valdivia</p> <p>1960: Primera ley de reforma agraria</p> <p>1960: Se crea ASMAR (Astilleros y Maestranzas de la Armada) y ENAMI (Empresa Nacional de Minería)</p>
Eduardo Frei Montalva	Militante de la Democracia Cristiana, perteneciente al centro político.

	<p>Su lema será "revolución en libertad" surge como respuesta a la revolución atreves de la vía armada que exigían los grupos de izquierda más radical.</p> <p>Obras:</p> <p>1966: Reforma educacional</p> <p>1967: Chilenización del cobre</p> <p>1967: Promoción popular, creación de juntas de vecinos y centros de madres</p> <p>1967: Profundización de la Reforma Agraria</p>
Salvador allende	<p>Militante del Partido Socialista apoyado por la Unidad Popular, llega al poder en 1970. Su lema es "La vía chilena al socialismo" lema de Frei.</p> <p>Obras:</p> <p>1971: Nacionalización del cobre</p> <p>1971: Aumenta el número de colegios secundarios y establece la gratuidad en los estudios universitarios.</p> <p>1971: Construye hospitales y consultorios + el lema "medio litro de leche" para cada niño chileno.</p> <p>Junio 1971: creación de una "área de propiedad social", consistía en la NACIONALIZACION y EXPROPIACION de empresas de sectores considerados estratégicos Nacionalización de la BANCA</p>
Reforma agraria	<p>Contexto y Objetivos:</p> <p>La Reforma Agraria en Chile buscaba resolver dos problemas principales:</p> <ul style="list-style-type: none"> <li>• Concentración de la tierra: Un reducido número de propietarios poseía grandes extensiones de tierra, limitando el acceso de la mayoría de la población a recursos agrícolas.</li> <li>• Baja productividad: La falta de tecnología y la especulación con la tierra impedían un uso eficiente de los recursos agrícolas.</li> </ul> <p>Desarrollo de la Reforma:</p> <ul style="list-style-type: none"> <li>• Legislación: A principios de los años 60, se aprobaron leyes que establecían derechos laborales para los trabajadores agrícolas, como el salario mínimo y la jornada laboral. Además, se definió el concepto de "hectárea de riego básico" (HRB) como unidad de medida para la expropiación de tierras.</li> <li>• Expropiaciones: Se estableció que las propiedades que excedieran las 80 HRB o estuvieran mal explotadas podían ser expropiadas, siempre y cuando se pagara una indemnización.</li> <li>• Asentamientos campesinos: Las tierras expropiadas se entregaban a campesinos organizados en cooperativas, en una etapa inicial de tres años.</li> <li>• Resistencia y críticas: La reforma enfrentó la oposición de los grandes propietarios y de algunos sectores empresariales. Se criticó la lentitud del proceso y la falta de autonomía de los nuevos propietarios.</li> </ul>

	<p>Gobierno de Allende y profundización:</p> <ul style="list-style-type: none"> <li>• Aceleración del proceso: El gobierno de Allende buscó acelerar las expropiaciones y reducir aún más la extensión máxima de tierra permitida por propietario.</li> <li>• Resultados: Para 1973, el Estado había confiscado una gran cantidad de tierras.</li> </ul>
Chilenizarían y nacionalización del cobre	<p>La Ley 16.425 y la nacionalización del cobre en Chile</p> <p>Durante el gobierno de Eduardo Frei Montalva, en 1966, se promulgó la Ley 16.425, marcando un hito en la historia económica de Chile. Esta ley dio inicio a un proceso conocido como chilenización del cobre, que consistía en que el Estado chileno adquiriera una parte de las acciones de las grandes empresas mineras, principalmente extranjeras.</p> <p>Sin embargo, este proceso no se detuvo ahí. Con el paso de los años, y tras un intenso debate nacional, se avanzó hacia la nacionalización total de la gran minería del cobre. Esto significó que el Estado chileno se convirtió en el propietario absoluto de los yacimientos de cobre, uno de los recursos naturales más valiosos del país.</p>
Promoción popular	<p>El 10 de diciembre de 1964, a un mes de asumir su nuevo cargo, el presidente Eduardo Frei Montalva convocó en el Palacio de La Moneda a cerca de 200 dirigentes de organizaciones populares y campesinas, para referirse a lo que sería uno de los ejes principales de su gobierno: la Promoción Popular. Esta iniciativa estaba destinada a fomentar las organizaciones comunitarias y a fortalecer la participación de los sectores tradicionalmente marginados de las decisiones nacionales.</p> <p>En virtud de la opción ideológica tomada por la Democracia Cristiana en aquellos tiempos, relativa a ofrecer una alternativa a la polaridad entre capitalismo y socialismo desde el programa Revolución en Libertad, la Promoción Popular buscó una opción diferente al paternalismo estatal y al individualismo privado, mediante la incorporación del hombre a su comunidad nacional.</p> <p>De esta forma, la Promoción Popular situó su principal foco de actividad en el fomento de las organizaciones de base o de la "sociedad civil", sobre todo de los sectores marginales de la sociedad, y se orientó a promover la participación ciudadana en diversas áreas como la organización vecinal, la capacitación cultural, deportiva y social, los Centros de Madres, la capacitación de dirigentes populares, y la organización sindical.</p>
Golpe de estado, causas y eventos previos	<p>Colapso democrático: La democracia chilena, instaurada en 1932, finalizó abruptamente con el golpe militar de 1973.</p> <p>Consecuencias del golpe: El golpe militar implicó la clausura del Congreso, la prohibición de partidos políticos y la toma del control estatal por parte de las</p>



Fuerzas Armadas: Se produjeron graves violaciones a los derechos humanos, como el bombardeo a La Moneda y arrestos masivos.

Causas del colapso:

- Elevadas expectativas: El gobierno de la Unidad Popular generó grandes expectativas sociales que no pudieron ser cumplidas.
- Polarización social: Se produjo una profunda polarización social y política, con fuertes enfrentamientos entre partidarios y opositores al gobierno.
- Intervención extranjera: El gobierno de Estados Unidos, bajo la administración de Richard Nixon, jugó un papel clave en la desestabilización del gobierno de Allende, a través de la CIA.
- Crisis económica: La inflación, la escasez de bienes básicos y la radicalización de la Reforma Agraria contribuyeron a agravar la situación.

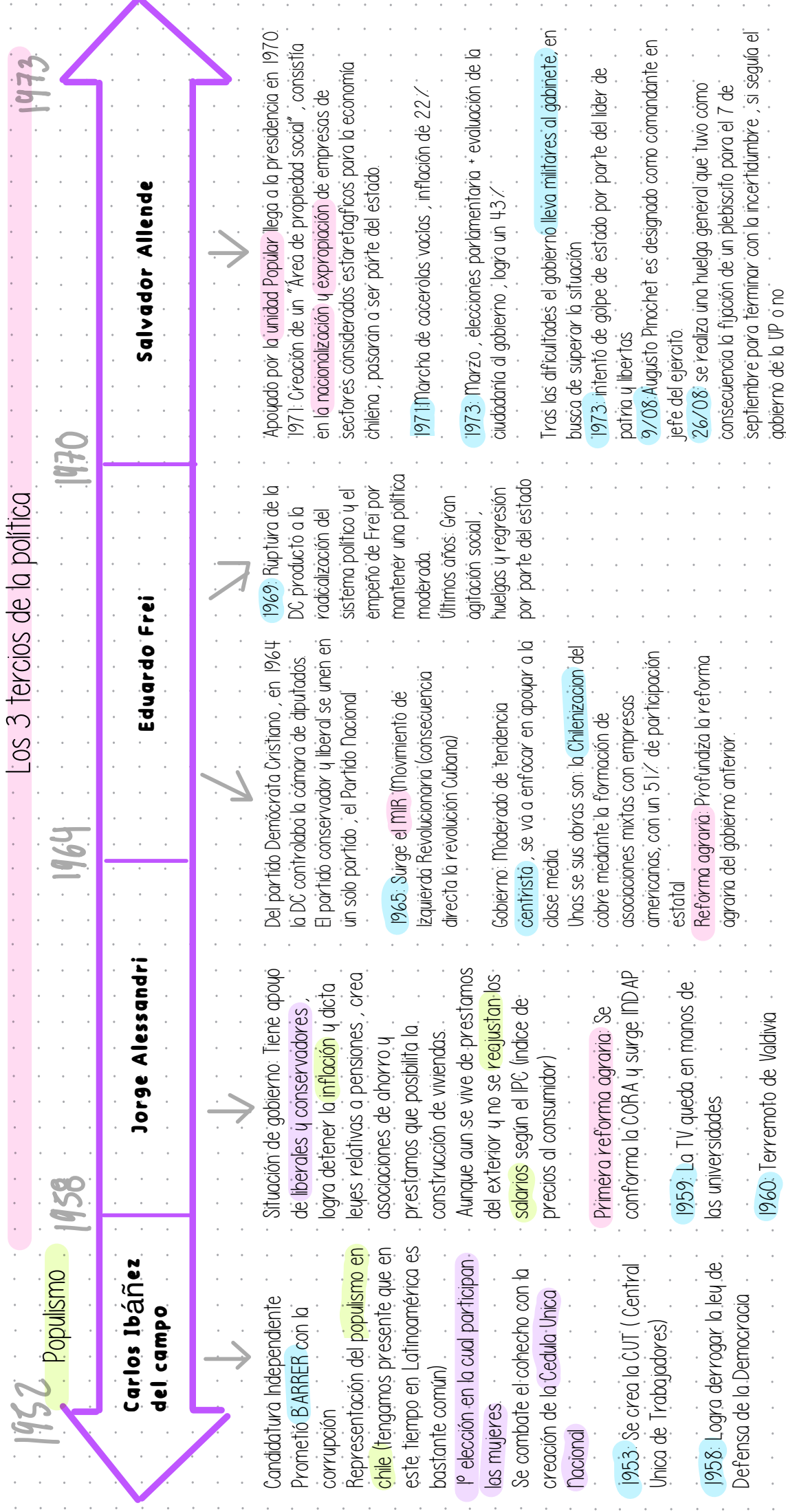
Clima previo al golpe: El asesinato del edecán naval de Allende fue un hecho clave que aceleró el golpe militar.







# Populismo en Chile + Transformaciones Estructurales (1952-1973)





# Dictadura Militar

(1973 – 1990)

Estado de derecho	<p>Solo los tribunales de justicia continuaron en funciones de manera independiente. La presión del Estado de Derecho en Chile no solo significó que se concentrara en manos de una sola organización y, luego, de una sola persona-el poder político, sino también la seguridad nacional. Como cualquier régimen autoritario, la dictadura cívico-militar se dio como tarea primaria eliminar cualquier tipo de oposición política, la cual estaba representada por los partidarios de la UP y por dirigentes políticos, sociales y sindicales de izquierda, pues era necesario, en palabras del general Gustavo Leigh, extirpar el cáncer marxista) Durante las primeras semanas de gobierno se detuvo a numerosas personas, las que fueron trasladadas, entre otros lugares, al Estadio Nacional y al Estadio Chile, donde algunas fueron ejecutadas, otras enviadas a nuevos centros de detención y las otras liberadas.</p> <p>La persecución y represión se hizo sistemática, con la creación de una serie de organismos dedicados a detectar. Perseguir, detener, torturar y hasta asesinar a los detractores del gobierno.</p>
Primeras medidas del régimen	<p>El 11 de septiembre de 1973 las Fuerzas Armadas y Carabineros tomaron el control total del país.</p> <p>Se iniciaron arrestos masivos y se limitaron severamente las libertades individuales por medio de bandos militares.</p> <p>El golpe de Estado de 1973 fue encabezado por Augusto Pinochet, comandante en jefe del Ejército, quien se sumó durante los últimos días de la conjura</p>
Organizaciones represoras del estado	<p>Para cumplir el objetivo de la junta militar de eliminar cualquier tipo de oposición al régimen, esta hizo de la represión desde el propio Estado un mecanismo sistemático.</p> <p>Se crean una serie de organismos integrados por FFAA y Carabineros, aun cuando ejercieron altos grados de autonomía y fueron los encargados de la "lucha antsubversiva". En concordancia con la Doctrina de Seguridad Nacional, su funcionamiento se justificó por la consideración de la existencia de un Estado de Guerra permanente dentro del país, en que la subversión estaba infiltrada dentro de la sociedad civil y, por lo tanto, había que combatirla. Los organismos que funcionaron estuvieron enfocados en las actividades de inteligencia, aunque eso no fue obstáculo para que sus funcionarios aplicaran mecanismos de tortura en sus interrogatorios y la desaparición de detenidos sin que hasta la actualidad se conozca el paradero de muchos de ellos.</p>



	<p>Entre estos organismos están el Servicio de inteligencia Militar (SIM) Servicio de Inteligencia Naval (SIN), Servicio de Inteligencia de la Fuerza Aérea (SIFA) y Servicio de inteligencia de Carabineros (SICAR)</p> <p>Si bien estas organizaciones cumplieron un rol importante en la sistematización de la represión desde el Estado, sin duda, lo que alcanzó mayor envergadura fue la Dirección de Inteligencia Nacional (DINA). Creada en 1974 (Decreto Ley Nº 521) como una entidad autónoma con recursos propios y dependiente directamente de la junta de gobierno y particularmente de Pinochet, Fue dirigida por el general Manuel Contreras, tenía la función de coordinar el resto de los organismos de inteligencia y de efectuar allanamiento y detenciones.</p> <p>Hasta 1977, la DINA se hizo cargo de la represión, deteniendo, torturando, ejecutando y haciendo desaparecer a cientos de "enemigos" del gobierno, llevando a la práctica lo que se conoce como terrorismo de Estado, es decir, crímenes contra la humanidad cometidos por agentes del Estado, fue sucedida por la Central Nacional de inteligencia</p>
Plan Condor (Latinoamérica)	<p>Plan Cóndor, también conocido como Operación Cóndor, fue una campaña de represión política y terrorismo de Estado respaldada por Estados Unidos que incluía operaciones de inteligencia y asesinatos de opositores. Fue implementada oficialmente y formalmente en noviembre de 1975 por las cúpulas de los regímenes dictatoriales del Cono Sur - Chile, Argentina, Brasil, Paraguay, Uruguay, Bolivia y esporádicamente, Perú, Ecuador, Colombia, Venezuela.</p> <p>Esta coordinación implicó, oficialmente y directamente, el seguimiento, vigilancia, detención, interrogatorios con tortura, traslados entre países, violación y desaparición o asesinato de personas consideradas por dichos regímenes como «subversivas del orden instaurado, o contrarias a su política o ideología». El Plan Cóndor se constituyó en una organización clandestina internacional para la estrategia del terrorismo de Estado que instrumentó el asesinato y desaparición de decenas de miles de opositores a las mencionadas dictaduras, la mayoría de ellos pertenecientes a movimientos de la izquierda política, el peronismo, el sindicalismo, las agrupaciones estudiantiles, la docencia, el periodismo, el campo artístico, la teología de la liberación y el movimiento de derechos humanos. Los llamados «Archivos del Terror» hallados en Paraguay en 1992 dan la cifra de 50 000 personas asesinadas, 30 000 desaparecidas y 400 000 encarceladas.</p>
Organizaciones defensoras de DDHH	<ul style="list-style-type: none"> <li>• Iglesia católica: Comité Pro-Paz, prestó asistencia legal y social a las víctimas; principalmente a través los recursos de amparo.</li> </ul>

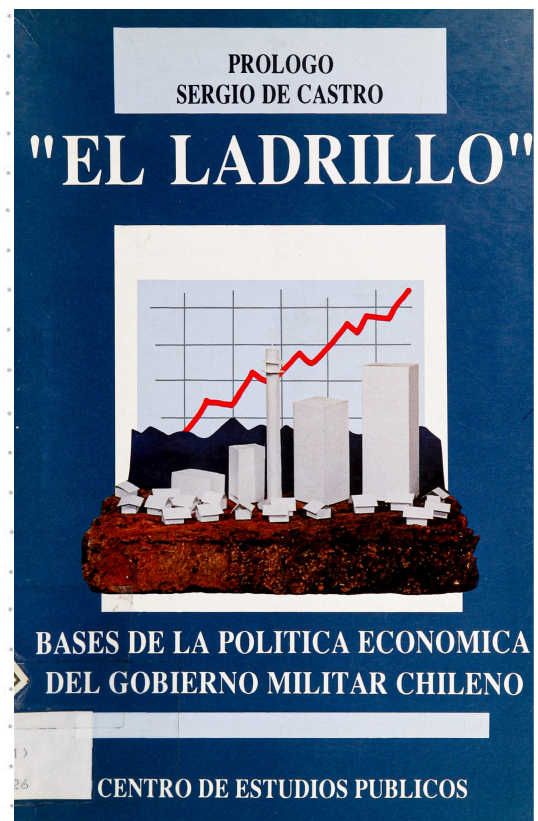
	<ul style="list-style-type: none"> <li>• Vicaria de la solidaridad: la organización más importante de la defensa de las víctimas, opero durante todo el periodo.</li> <li>• Familiares de las víctimas.</li> </ul>
Ley de amnistía	Esta ley concedió amnistía a todas las personas implicadas en actos delictivos en calidad de autores, cómplices o encubridores, cometidos entre el 11 de septiembre de 1973 y el 10 de marzo de 1978, sin hacer una distinción entre los delitos comunes y aquellos cometidos con motivación política.
Neoliberalismo	<p>El neoliberalismo en Chile, implementado bajo la dictadura militar, fue un modelo económico radical que buscaba la liberalización total del mercado y la minimización del Estado.</p> <p>Orígenes y Bases Teóricas</p> <ul style="list-style-type: none"> <li>• Influencia de economistas: Milton Friedman, Friedrich Hayek y Arnold Harberger fueron figuras clave en la formulación de este modelo, que proponía la libertad absoluta del mercado y un Estado con un rol mínimo, limitado a regular y fomentar la inversión.</li> <li>• Los Chicago Boys: Un grupo de economistas chilenos formados en la Universidad de Chicago, liderados por Sergio de Castro, implementaron estas ideas en Chile, basándose en el documento "El Ladrillo".</li> </ul> <p>Principales Medidas y Reformas</p> <ul style="list-style-type: none"> <li>• Privatización: Se privatizaron numerosas empresas estatales, reduciendo la participación del Estado en la economía.</li> <li>• Desregulación: Se eliminaron o flexibilizaron muchas regulaciones, especialmente en el ámbito laboral, permitiendo una mayor libertad empresarial.</li> <li>• Apertura comercial: Se redujeron aranceles y se promovieron las exportaciones, integrando a Chile a la economía global.</li> <li>• Ajuste fiscal: Se redujo el gasto público, se aumentaron los impuestos y se controló la inflación.</li> <li>• Reformas sociales: Se privatizaron los sistemas de pensiones y salud, y se descentralizó la educación.</li> </ul> <p>Las "Siete Modernizaciones"</p> <p>Este conjunto de reformas buscaba transformar radicalmente la sociedad chilena:</p> <ul style="list-style-type: none"> <li>• Previsión: Se implementó un sistema de pensiones privado, con fondos administrados por AFPs.</li> <li>• Trabajo: Se flexibilizó el mercado laboral, reduciendo los derechos de los trabajadores.</li> <li>• Educación: Se traspasó la administración de la educación a las municipalidades y se descentralizó la educación superior.</li> </ul>

	<ul style="list-style-type: none"> <li>• Salud: Se creó un sistema de salud mixto, con un componente privado y otro público.</li> <li>• Administración del Estado: Se redujo el tamaño del Estado y se descentralizó la administración.</li> </ul> <p>Consecuencias</p> <ul style="list-style-type: none"> <li>• Crecimiento económico: En un principio, el modelo generó un crecimiento económico significativo, impulsado por las exportaciones y la inversión extranjera.</li> <li>• Desigualdad: Sin embargo, este crecimiento estuvo acompañado de una creciente desigualdad, ya que los beneficios se concentraron en un pequeño grupo de la población.</li> <li>• Precarización laboral: La flexibilización laboral llevó a una mayor precariedad en el empleo y a una disminución de los salarios.</li> <li>• Débil Estado de bienestar: La privatización de servicios básicos como salud y pensiones debilitó el Estado de bienestar y redujo el acceso a servicios públicos de calidad.</li> </ul>
Constitución de 1980	<p>El régimen de Pinochet, al poner en marcha profundas transformaciones económicas, en 1980 inicia profundas transformaciones políticas.</p> <p>En 1980, la Comisión Ortúzar finalizó la redacción de la Constitución de 1980. Uno de sus principales ideólogos fue el abogado constitucionalista Jaime Guzmán Errázuriz.</p> <p>Jaime Guzmán en 1983 funda la Unión Demócrata Independiente (UDI), que formaliza como partido político al movimiento gremialista nacido en la Universidad Católica y como baluarte de las transformaciones del régimen militar.</p> <p>Guzmán sería asesinado en 1991 por acción del Frente Patriótico Manuel Rodríguez.</p> <p>Elementos de la constitución de 1980:</p> <p>La nueva Constitución tuvo como principal objetivo resguardar el régimen de cualquier grupo o ideología que quisiera atacar contra el Estado y la nación. Para ello</p> <ul style="list-style-type: none"> <li>• Declaró inconstitucional todo acto u organización que propugnara una concepción contraria a la familia o fundada en la lucha de clases.</li> <li>• Estableció, además, un modelo fuertemente presidencialista un Consejo de</li> <li>• Seguridad Nacional, cuyos miembros eran en su mayor parte militares</li> <li>• Tribunal Constitucional con la atribución de resolver la constitucionalidad de los actos del ejecutivo, legislativo y organizaciones en general;</li> <li>• Fuerzas Armadas constituidas en garantes de la institucionalidad, con comandantes en jefe inamovibles en sus cargos</li> </ul>



	<ul style="list-style-type: none"> <li>• Un sistema electoral binominal, favorecedor de la existencia de sólo dos grandes conglomerados políticos</li> <li>• Un Senado compuesto en parte por senadores designados</li> <li>• Gobiernos locales presididos por alcaldes designados</li> <li>• Severas restricciones a la posibilidad de reformar la Constitución.</li> </ul>
Queremos democracia	<p>En 1980 la guerra fría entra en una etapa de distensión. En este escenario américa latina inicio un proceso de redemocratización, impulsado por las presiones internas.</p> <p>Con la crisis económica de 1982, se pudo ver que el gobierno podía ser derrocado, por lo que este mismo año y en 1983 se realizaron una ola de protestas y paros.</p>
Política exterior	<p>El gobierno enfrente serios roces con nuestros vecinos.</p> <p>1977: Enmienda Kennedy que prohíbe la venta de armas y repuestos bélicos a Chile. No era bien visto negociar con Chile</p> <p>1976: Pelea con Bolivia por el Río Lauca</p> <p>1978: Argentina el canal de Beagle</p>
Se acerca la democracia: La Alianza democrática y FPMR	<p>Contexto histórico: A mediados de los 80, Chile vivía bajo una dictadura militar encabezada por Augusto Pinochet. La oposición civil y política se organizaba para enfrentar al régimen y acelerar el retorno a la democracia.</p> <p>La Alianza Democrática:</p> <ul style="list-style-type: none"> <li>• Composición: Agrupación de partidos políticos y organizaciones sociales de diversa índole, incluyendo la Democracia Cristiana (DC), el Partido Radical (PR), un sector renovado del Partido Socialista y el Movimiento Democrático Popular (que a su vez agrupaba al Partido Comunista, el MIR y otras fuerzas de izquierda).</li> <li>• Objetivos: Exigir al gobierno una serie de reformas sociales y políticas, desde un ingreso mínimo garantizado hasta la detención de la privatización de la educación.</li> <li>• Acción directa: Ante la falta de respuesta del gobierno, la Alianza convocó a un paro nacional en julio de 1986, lo que generó una fuerte represión y persecución de sus dirigentes.</li> </ul> <p>El Frente Patriótico Manuel Rodríguez (FPMR):</p> <ul style="list-style-type: none"> <li>• Acción armada: Organización de izquierda que optó por la lucha armada contra la dictadura.</li> <li>• Ingreso de armas: En agosto de 1986, el FPMR introdujo un importante cargamento de armas al país, lo que generó tensiones internas en la oposición, especialmente con el Partido Comunista.</li> </ul>

	<ul style="list-style-type: none"> <li>Atentado a Pinochet: A fines de septiembre de 1986, el FPMR intentó asesinar a Pinochet en el Cajón del Maipo, lo que marcó un hito en la lucha contra la dictadura.</li> </ul>
Plebiscito (si o no)	<p>En 1988 se realizó un plebiscito en Chile para decidir si Augusto Pinochet continuara en el poder por 8 años más. El gobierno permitió a la oposición hacer campaña, aunque bajo censura. La oposición se organizó en la "Concertación de Partidos por el No", que incluía partidos de izquierda, centroizquierda y centro, mientras que la derecha, apoyada por Renovación Nacional y la UDI, impulsaba la campaña por el "Sí". La campaña del "Sí" se centró en el miedo al socialismo, mientras que el "No" promovía mayor integración y libertades. El "No" ganó con el 55,99% de los votos, lo que llevó a la convocatoria de elecciones democráticas en 1989, poniendo fin a la dictadura e iniciando la transición a la democracia.</p>
¿Cómo pasamos de una dictadura a una democracia?	<p>Pero para dar paso a la vida democrática era necesario modificar algunas cláusulas autoritarias establecidas en la constitución.</p> <p>En junio de 1989 se aprobaron algunas modificaciones:</p> <ul style="list-style-type: none"> <li>Reducción a 4 años del periodo presidencial</li> <li>Derogación del artículo 8º</li> <li>Derogación de los quorum requeridos para modificar la constitución.</li> </ul> <p>A pesar de esto, no se modificaron los senadores designados y vitalicios, ni la inmovilidad de comandantes de las FFAA, Carabineros, el sistema Binominal y el rol de las fuerzas armadas como "garantes de la institucionalidad".</p> <p>Se realizan las elecciones presidenciales del 14 de diciembre de 1989. El 11 de marzo de 1990 se le entrega la banda presidencial al presidente del senado, quien a su vez traspasa el símbolo de poder al nuevo presidente Patricio Aylwin.</p>





# Dictadura militar (1973-1990)

1973

1980

1990

70's

80's

1973: El 11 de septiembre cerca del medio día se inició el bombardeo a la moneda , Allende se suicida.

Medidas que adoptó la junta militar:

- Declaró toque de de queda en el país a partir de las 3 PM
- Detenciones de numerosas personas
- sospechosas de extremismo o de la UP
- Quienes se resistieron fueron ejecutados
- Declaración del Estado de Guerra
- Actividades políticas suspendidas
- Partidos proscritos
- Medios de comunicación clausurados o censurados
- Allanamiento masivo en poblaciones, centros de trabajo , universidades , etc

Transformaciones económicas:

1975: La junta militar puso la tarea de reflatar el sistema económico , por lo que se adoptaron las medidas económicas propuestas por un grupo de estudiantes de la universidad Católica que fueron enviados a Chicago a estudiar economía con Milton Friedman , el padre del

Neoliberalismo.

El plan que estos estudiantes habían propuesto estaba en el libro EL LADRILLO, en donde estaba escrito como instalar el Neoliberalismo en Chile.

1976: Derogación de la constitución de 1925

1977: Discurso de Chacarrillas, Pinochet anuncia el proyecto de una nueva constitución

Constitución de 1980: Nueva institucionalidad

Los militares pasaron de el "reestablecimiento de la institucionalidad quebrada" a la idea de un régimen militar a largo plazo. Para esto se creo la Comisión de

Estudios Constitucionales , con la intención de generar un gran cambio constitucional

1980: El 11 de septiembre es aprobado el texto constitucional mediante un plebiscito nacional.

1982: Crisis economía

consecuencia de la crisis del petroleo (crisis mundial) Chile: se decide devaluar el dolar , esto signfico un aumento de la deuda de empresas generando la quiebra de algunas

1986: Atentado

frustrado en el cojón del mariposa por parte del FPMR hacia Pinochet

1988: Plebiscito SI y NO.

Gana el NO

1989: Para dar paso a un régimen democrático era necesario modificar algunas cláusulas autoritarias establecidas en la constitución , por lo que el 30/7 se modificaron



# Retorno a la Democracia

(1990 – 1994)

DDHH	<ul style="list-style-type: none"> <li>• Mayo 1990: Se crea la Comisión Nacional de Verdad y Reconciliación (COMISION RETTING), es una investigación de los casos de violación de Derechos Humanos. Se determinaban las muertes y desapariciones forzadas.</li> <li>• 1992: Corporación Nacional de Reparación y Reconciliación para otorgar asistencia a los parientes de las víctimas.</li> <li>• 1995: Caso Letelier En base a este caso se condenaron a 2 miembros de la DINA, Manuel Contreras y Pedro Espinoza. Se les construyó una cárcel especial, conocida como Punta Peuco &gt;:(</li> <li>• En el 2000 y en 2004 la corte suprema desaforo al senado vitalicio por los “caravana de la muerte” y “operación cóndor”</li> <li>• 2004: Informe Valech Creado para esclarecer la identidad de las personas que sufrieron privación de libertad y torturas por razones políticas</li> <li>• 2005: Creación del INDH El Instituto Nacional de Derechos Humanos es un organismo nacional de derechos humanos chileno.</li> </ul>
Reformas a la constitución 2005	<ul style="list-style-type: none"> <li>• Reducción al periodo presidencial, 4 años sin reelección</li> <li>• Aumento de las capacidades fiscalizadoras de Cámara Baja</li> <li>• Prohibición de ser candidatos a parlamento para ministros, gobernadores, miembros del banco central y magistrados.</li> <li>• Eliminación de la función de las FF.AA de ser garantes de la institucionalidad</li> <li>• Ya no se puede convocar el Consejo de Seguridad Nacional</li> <li>• Para establecer el estado de sitio el presidente necesita el acuerdo del</li> <li>• Senado y su vigencia debe ser de 90 a 15 días</li> <li>• Disminuye el requisito de edad para ser elegido presidente de 40 a 35</li> <li>• Retiro del sistema binominal</li> <li>• Eliminación de los senadores designados y vitalicios.</li> <li>• Los comandantes de FF.AA y generales de Carabineros ya no son inamovibles en sus cargos</li> <li>• Permite la creación y modificación de las regiones.</li> </ul>
Gobiernos de la concertación	<p>La Concertación de Partidos por la Democracia gobernó al país durante cuatro periodos consecutivos bajo el mandato de dos militantes de la Democracia Cristiana (Aylwin y Frei), uno del Partido por la Democracia (Lagos) y una del Partido Socialista (Bachelet) , desde 1990 hasta el 2010</p>





¡Crea tu línea de tiempo!







¡Crea tu línea de tiempo!





¡Crea tu línea de tiempo!







¡Crea tu línea de tiempo!





¡Crea tu línea de tiempo!







¡Crea tu línea de tiempo!





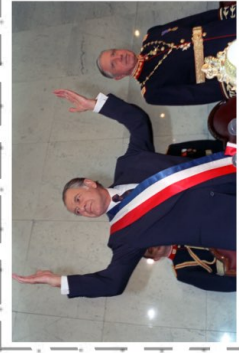
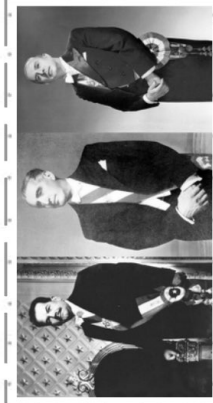
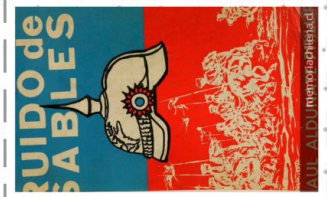
¡Crea tu línea de tiempo!







Recorta estas imágenes y pégalas en tu línea de tiempo











@study.lunchi